



中等职业教育创新教材
“互联网+”创新型教材

美术欣赏



—— 中等职业教育创新教材编审委员会组编 ——



西北工业大学出版社

【内容简介】 本书是为适应中等职业学校学生的素质培养需要,按照中等职业教育新的课程改革的指导思想,根据职业学校的教学特点编写的。按照实用、科学的原则,本书共分八个单元,包括中国绘画艺术赏析,中国雕塑艺术赏析,中国建筑、园林艺术赏析,中国工艺美术赏析,外国绘画艺术赏析,外国雕塑艺术赏析,外国建筑艺术赏析,外国艺术设计赏析等内容。书中充实了大量鲜活的图片,能够帮助读者对内容进行理解。

本书集知识性、规范性、科学性和实用性为一体,可作为中等职业学校教材,也可供相关人员阅读与参考。

图书在版编目(CIP)数据

美术欣赏/中等职业教育创新教材编委会组编. —西安:西北工业大学出版社,2011. 12
ISBN 978-7-5612-3279-8

I. ①美… II. ①中… III. ①美术—鉴赏 IV. ①J05

中国版本图书馆 CIP 数据核字(2011)第 273902 号

出版发行:西北工业大学出版社

通信地址:西安市友谊西路 127 号 邮编:710072

电 话:(029) 88493844 88491757

网 址:www.nwpup.com

印 刷 者:北京泽宇印刷有限公司

开 本:787 mm×1 092 mm 1/16

印 张:11.5

字 数:253 千字

版 次:2011 年 12 月第 1 版 2014 年 9 月第 3 次印刷

定 价:29.00 元

本书编委会

主 编： 罗福荣

编 委： 魏 霞 张自亮 吕向阳

樊 宁 郭 艳 张友博

梁平伟 昝瑞东 孟德刚



前 言

美术欣赏是美术教学中的重要组成部分。它可以培养中职生的审美能力和理解力,有助于发展学生的创造力和想象力,符合素质教育的根本要求。美术欣赏是提高学生艺术鉴赏力的重要途径,并为学生的艺术创造准备了必要的条件。

当今世界,科学技术突飞猛进,国力竞争日趋激烈。教育在综合国力的形成中处于基础地位,是科教兴国战略的基础。国力的强弱越来越取决于劳动者的素质,取决于各类人才的质量和数量,这对培养和造就我国 21 世纪的一代新人提出了更加迫切的要求。为适应这种形势,就必须全面推进素质教育,造就一代高素质的新人。素质教育是教育的基本目标,人的素质的全面提高和发展是 21 世纪中国科教兴国的根本追求和指向。加强素质教育,其中重要的一点就是将属于智力的知识、科学、技术与属于人文的思想、信念、道德、审美、艺术等渗透融合,促进人的素质的全面发展。

本书既从理论上论述了美术的发展历史,又有具体的相关作品供大家赏析。根本目的就是通过对本书的学习,让学生掌握一定的美术知识、技能和创造能力,更重要的是让学生接触大量丰富的世界优秀美术作品,从中提高自身对世界和人类的认知能力,继承人类的文明成果,从而使自身的情感、人格等方面的素质和修养得到提升,树立正确的人生观和世界观,成为真正意义上的新人。

本书的体例设计如下:

单元导读:用简洁、生动、形象的语言概述本单元的主要内容,提高学生的学习兴趣。

目标透视:列出通过本单元学习所要达到的学习目标。

情境感悟:创设情境,提出问题,引导学生关注本单元知识。

知识探究:阐述每节相关理论知识,包括“友情提示”“小贴士”“问题讨论”等小栏目。

活动体验:设置有启发性的活动训练,具有操作实践性,提高学生的学习水平、能力水平和认知水平。

知识拓展:选取可读性强的材料,延伸介绍本单元相关知识,拓展学生的知识面。

本书在编写过程中,广泛吸收国内外相关著作之精华,着眼于理论与实际的结合,力图体现知识的综合性和体系的完整性,使其更具有科学性和使用价值。

由于水平有限,书中难免存在不妥之处,敬请广大读者批评指正,以求日臻完善。

编 者



CONTENTS

目录

第一单元 中国绘画艺术赏析

- 第一节 中国古代绘画 2
- 第二节 中国近现代绘画 16

第二单元 中国雕塑艺术赏析

- 第一节 中国古代雕塑 26
- 第二节 中国近现代雕塑 35

第三单元 中国建筑、园林艺术赏析

- 第一节 中国建筑艺术 44
- 第二节 中国园林艺术 52

第四单元 中国工艺美术赏析

- 第一节 中国工艺美术概况 60
- 第二节 中国工艺美术名作 62

第五单元 外国绘画艺术赏析

- 第一节 外国古代绘画 80
- 第二节 外国近现代绘画 95

第六单元 外国雕塑艺术赏析

- 第一节 外国古代雕塑 122
- 第二节 外国近现代雕塑 132

第七单元 外国建筑艺术赏析

- 第一节 外国古代建筑艺术 140
- 第二节 外国现代建筑艺术 151

第八单元 外国艺术设计赏析

- 第一节 外国现代艺术设计 160
- 第二节 外国后现代艺术设计 165

- 参考文献** 173



第一单元

中国绘画艺术赏析



单元导读

中国绘画有着悠久的传统和历史，是世界文化史中的一朵奇葩。中国绘画的历史可以追溯到新石器时代，在中国五千年的文明长河中留下了许多传世杰作，展子虔的《游春图》、阎立本的《步辇图》都是我们所熟知的古代绘画中的珍品杰作。近代之后，中国绘画同样取得了光辉的成就，徐悲鸿、齐白石等都是我们耳熟能详的大画家。通过对中国绘画的学习和欣赏，我们一方面可以了解和感知我国博大精深的传统文化，增强民族自豪感；另一方面也可以提高自身的素质，提升自身修养。



目标透视

- ★ 了解中国绘画艺术的基本发展脉络。
 - ★ 熟悉中国绘画史中的著名画家及其代表作品。
-



情景感悟

老舍先生曾请齐白石老人作画,并要求以查初白的诗句“蛙声十里出山泉”为题。白石老人思考了好多天,终于画成了我们现在见到的作品。看过这幅作品的人,无不拍手称绝。

观察齐白石的画,体会画面是如何反映“蛙声十里出山泉”的意境的。



知识探究

第一节 中国古代绘画

一、中国古代绘画艺术概况

(一)秦汉时期绘画

秦汉时期,对画工和画家做了不少记述。汉元帝时的御用画工毛延寿,就是一个很好的肖像画家,把人物的相貌和年龄特质都能画得很逼真。同时,汉代石刻画像石、画像砖等存世很多,因而汉代又可以石刻艺术为其特征。另外,在辽宁的辽阳、营城子,河北望都等地发现许多汉墓壁画,说明汉朝时的壁画也开始盛行。从汉墓壁画的表现手法和特点来看,大都以朴实的墨线勾出形象的轮廓,然后用朱、青、黄等明快的原色加以点染,具有技法古拙而风格鲜明的特点。

★ 案例



瓦当与滴水

★ 案例



汉砖

(二)魏晋南北朝时期绘画

东晋时期顾恺之的《女史箴图》,是为西晋诗人张华《女史箴》一文作的几段插图,为我国迄





今所见最早的卷轴绘画,在中国和世界画史上都有着重要的意义。魏晋南北朝时期是中国文化艺术的勃兴期。曹不兴、卫协、顾恺之、陆探微、张僧繇等大画家蔚起,他们继承秦汉艺术的传统,并加以发扬创造。同时随着佛教的传入,中国的绘画开始受到外来艺术的影响,这一时期,宫廷、殿堂、寺院中的壁画无论数量还是艺术水平都大大超过了汉代。

此外,随着绘画艺术的繁荣和发展,这一时期绘画的收藏、欣赏、评论之风也日益兴盛,产生了第一批系统的绘画理论著述。其中,南齐画家谢赫的《古画品录》是我国现存的最早的绘画理论著作。书中把魏晋至南齐的 27 个画家分为 6 个品级,加以评论,书前序中提出的“六法论”,即气韵生动、骨法用笔、应物象形、随类赋彩、经营位置、传移模写,成为后代画家衡量绘画成败高下的标准。

(三)隋唐时期绘画

魏晋南北朝绘画的繁荣发展,为我国隋唐时代艺术高潮的到来打下了深厚的基础。隋唐时期,是我国古代绘画发展史上一个光彩夺目的阶段。特别是唐代为我国文化艺术史揭开了光辉的一页,在世界文化史上闪烁着金光。隋唐时期的著名画家,据记载有 200 多人,大家辈出,繁星满天,形成了我国古代文化的光辉灿烂时期。主要表现在以下 4 个方面。

1. 绘画的题材广泛

唐代的绘画艺术,从题材范围上来说,大大地突破了过去宗教题材的束缚。描写贵族妇女生活的仕女画,特别是适应统治阶级和士大夫审美趣味的山水画和花鸟画发展起来了。尤其值得注意的是,山水画已经从过去主要作为人物背景的陪衬而发展成为一个独立的画科,出现了像李思训、王维那样杰出的山水画家。同时花鸟画也开始兴起,当时能画花鸟一类的著名画家已有 20 多人,其中以唐代晚期的边鸾和刁光胤最为著名。此外,还出现了许多善于画某一类题材的画家,如曹霸和韩干善于画马,戴嵩善于画牛,薛稷善于画鹤,李渐善于画虎,卢弁善于画猫,冯绍正善于画龙,姜皎善于画鹰,李逸善于画昆虫,萧悦善于画竹等。绘画艺术中这种专题分科的现象,充分说明了唐代绘画题材范围的进一步扩大,画家描绘现实生活的能力有了迅速的提高。

小贴士

人物画——以人物为描绘对象的画科。因描绘题材不一,又可分人物肖像画、人物故事画以及风俗画。其主要特点是强调以线造型。

2. 绘画艺术的风格丰富多彩

★ 视频



阎立本《孔子弟子画像》

在唐代,即使是画同一种题材,也呈现出各种不同风格。例如,吴道子的山水画显然有别于李思训的山水画,李思训的“青绿山水”工细严整,

小贴士

写意——写意相对于工笔而言,指笔墨放纵、洒落简略地来描绘物象形神的画法。

细如毫发,属于“工笔”画;吴道子的山水超脱酣放,饶有清新的意境,属于“写意”画。阎立本、张萱、周昉的人物画也有明显的区别。它们尽管风格不同,但都具有共同的時代特点。



这种特点主要表现在人物形象丰腴而瑰丽,结构豪华而紧凑,色彩绚烂而调和,曲眉丰颊,艳丽多姿,脸庞都是胖胖的,永泰公主墓、章怀太子墓、懿德太子墓中的壁画人物更是如此,表现了一种健康奋发的时代精神,使人一看便知道这是唐代的作品。

3. 唐代绘画在创作方法和表现技巧方面有显著进步

盛唐以前勾的线条无论在人物或山树中,用笔大都没有或极少顿挫,山石树干亦无皴法,又大都填以青绿重色,涂染匀净,较少变化。在晚唐孙位《高逸图》的布景中,已能见到皴染周密的树石了。同时许多画家都注意写生,一

方面以大自然为师,另一方面依靠自己对大自然的切身感受进行创作。尤其是盛唐时期著名的山水画家张璪所说的“外师造化,中得心源”的创作思想,成了后代画家进行艺术创造的箴言。在绘画表现技巧方面,人物画中所表现的人体解剖知识,山水画和楼阁画中处理空间远近的方法,以及吴道子等名画家运用线条刻画形象的特点等,都是唐代绘画艺术的一种重要发展。

4. 绘画理论的著述

根据文献记载,唐代流传下来的理论著作计有 20 多种,重要的著作如张彦远的《历代名画记》、李嗣真的《后画品》、僧彦棕的《后画录》、裴孝源的《贞观公私画史》、朱景玄的《唐代名画录》等。其中以《历代名画记》价值最大,是我国绘画理论的一本重要著作。

(四)五代两宋时期绘画

1. 五代绘画成就

五代的绘画艺术上承唐朝余脉,下开宋代新风。主要表现为以下 3 个方面。

(1) 中原地区由于战乱频繁,许多画家为了逃避战乱,隐居深山不出,用毕生的精力去描绘山水,以此来表达他们对生活的理解和希望,因此这个地区的山水画的发展特别迅速。荆浩和关仝(皆为后梁人)就是这一地区的代表。

(2) 西蜀地区的经济条件比较优越,战乱少,中原地区的一些画家在唐末、五代初去西蜀地区避难的很多,再加上西蜀政权首先在宫廷里设立“图画院”,对聚集画家和推动绘画艺术的发展起着显著的作用。由于这些原因,西蜀地区成为当时绘画艺术活动的中心,山水画尤其是花鸟画在这里有了很大的发展。黄筌、黄居寀父子和南唐徐熙在这方面的成就最大、最突出,成为我国古代花鸟画中两个主要的流派。

(3) 江南地区的南唐和西蜀一样有优越的自然条件,受战乱破坏也少,早就是文学艺术家聚集之地。宫廷里也设有“图画院”,因此,无论是人物画、山水画还是花鸟画,都有显著的成就。人物画方面,以周文矩和顾闳中为代表。

★ 案例



皴法

★ 视频



山石皴法

小贴士

山水画——以自然风物为描绘对象的画科。山水画主要有青绿、金碧、没骨、浅绛、水墨等技法。

花鸟画——以花卉、竹石、禽鸟等为描绘对象的画科。花鸟画主要有工笔设色和水墨写意两大技法体系。



2. 宋代绘画成就

宋代是继唐之后的又一个文化艺术的黄金时代。具体说来,宋代的绘画有以下三大成就。

(1)绘画的题材范围更为广阔。宋代绘画的题材,从都市生活和农家生活、人物的肖像到古代事迹,如李公麟的《兔胄图》、陈居中的《文姬归汉图》等;从大自然的瑰丽景色到细小的花草甲虫,无不被纳入画幅。宗教题材的人物画在宋代初年,虽然也有很大的发展,但不再像过去那样主要用来描写神仙鬼怪或贵族生活,而让位于描写现实的民间生活和社会风俗,如张择端的《清明上河图》等。

(2)山水画和花鸟画得到了蓬勃的发展,出现了各种风格的画派,成为历代绘画中最突出的部分。北宋初期最有代表性的山水画首推李成和范宽,他们继承了荆浩的以水墨为主的山水画传统,主要是表现北方雄浑壮阔的自然山水,与另一山水画家关仝一起,被认为是“三家鼎峙,百代标程”的大师。

(3)绘画的形式和风格更加多样化。卷轴画迅速发展起来,成为我国绘画的一种主要形式。同时既有用作屏风和团扇装饰的小幅,也有像《清明上河图》那样规模宏大的长卷;既有富丽堂皇而工整细腻的花鸟画,也出现了充分运用水墨、有很高概括性和抒情性的水墨写意画,如法常和尚的《写生蔬果》。

友情提示

北宋绘画还出现了新的倾向:北宋末南宋初的画梅名家扬补之的《四梅图》卷将绘画艺术与诗词、书法相结合;北宋后期,有米芾的“浓墨”云山;同时,我们又看到了文同比较工整的墨竹画和苏轼的“不求形似”干笔勾皴的“枯木怪石图”等。

(五)元代绘画

元代废除了宋代盛极一时的画院,而且许多画家不愿意为元代统治者服务,隐居山林,以艺术来发泄自己对现实的不满,这就使元代的绘画艺术发生了重大的变化,表现在以下3个方面。

(1)从绘画艺术和现实生活的关系来看,风俗画日益衰弱,文人画笼罩着艺坛,绘画题材范围大大缩小,山水画成为元代绘画艺术的主要流派,与这有关的是“四君子”(梅、兰、竹、菊)之类的题材,也就渐渐流行起来。

(2)从绘画艺术的创作倾向来看,写意之风特盛。不论是花鸟画,还是山水画,都是如此,这是元代主要流派的共同特色。同时,讲究诗、书、画结合的风气也日益流行,倪瓒的画上常常有很长的题跋来增强绘画的效果。这种风格在以后的文人画家中有无数的追随者。

(3)元代的壁画艺术十分兴盛。这些壁画都是劳动人民和民间艺人创作的。例如,山西洪洞县广胜寺明应王殿内的元代壁画,内容不仅涉及宗教的题材,而且极其生动地描绘了元代戏剧演出的情况。山西永济县永乐宫的壁画,更是元代壁画的杰作。



(六)明代绘画

明代继承宋制,重立画院。从洪武、永乐到宣德、成化、弘治时期,基本上形成了三大体系,即继承元代水墨画法的文人画、宫廷院体画、活跃于江浙一带民间画坛的浙派绘画。在这三部分绘画中,后两部分起着主导作用,影响较大。但这一时期的统治阶级极端专制,画家稍不留心,就会受到打击。例如,戴进的《秋江独钓图》里画一个垂钓人穿件红袍,被认为是对统治者的污蔑而遭到了迫害。加以统治阶级有意识地提倡复古,一般的画家大多以模仿宋人为满足,于是反映现实生活的人物画和风俗画进一步衰落,文人的绘画则继续向着写意、水墨方面发展。但是民间的绘画艺术还在健康地发展着,除了历史悠久的壁画艺术以外,版面插图和民间年画都有较大发展。元明两代戏曲、小说的成就,也为民间绘画的发展与繁荣创造了有利条件。民间绘画艺术的蓬勃发展,给明代的绘画艺术输送了新的血液。

(七)清代绘画

★ 视频



董其昌《山水图》

清代初期,即顺治、康熙时期的绘画,由于师承和区域关系,派别很多。王时敏和王鉴同受明

末画家董其昌的影响,绘画风格相近,以气韵苍润为其特点,称为“娄东派”。王翬是王时敏和王鉴的学生,善于临摹宋元名家绘画,以简淡清秀自成一派,称为“虞山派”。王原祁是王时敏的孙子,继承家学笔墨技法,功力很深。吴历和恽寿平画风都和王翬相近,互有影响。恽寿平后来专门画花鸟画,以细秀严整的风格自成一派,称为“常州派”。

清代初期的画坛,除了“四王吴恽”外,有独特成就的名画家还有四僧——朱耷、石涛、石溪、弘仁。他们都是明代的皇室或遗民,都出家当了和尚。他们四人在艺术创作上都敢于革新、创造,专和“四王吴恽”一派的画风作斗争,并影响到以后的“扬州八怪”,以至近代的齐白石等著名画家。

清朝中期即雍正、乾隆时期,一方面统治更加严密,文字狱层出不穷;另一方面由于城市工商业在明代的基础上继续发展和活跃,绘画艺术在一些新的城市中得到了发展,产生了一个著名的具有革新精神的画派——扬州八怪。“扬州八怪”主要是指清代中期,活跃在扬州画坛上风格相近的八个画家,即汪士慎、黄慎、金农、高翔、李鱓、郑燮、李方膺、罗聘等八人。

同时各地区还有一些著名的山水画家,如金陵的龚贤,以用墨见长,浓淡层次特多,与众不同,他与同时代的樊圻、邹喆、吴宏、高岑、叶欣、胡慥、谢荪七人合称“金陵八家”。

小贴士

院体画——专指封建时代为皇室宫廷供养的专职画家的作品,一般讲求工细、整饬、富丽堂皇,有较强的装饰性。一些效法宫廷画家的作品,亦称“院体画”。

文人画——亦称“士大夫画”,泛指中国封建社会文人、士大夫的绘画。文人画作者一般回避社会现实,寄情山水花鸟,以标榜浩然正气。文人画作品讲求“书卷气”,注重笔墨情绪,脱略形似,强调神韵。





二、中国古代绘画名作欣赏

(一)原始社会至秦汉绘画

1. 阴山岩画《围猎图》(见图 1-1-1)

阴山岩画的题材从总体上看,取材于游牧民族的狩猎活动。其中数量最多、凿刻最精的是动物岩画。画中动物有山羊、绵羊、盘羊、羚羊、岩羊、大角鹿、白唇鹿、赤鹿、麋鹿、驼鹿(罕达犴)、豹子、马、骡、驴、驼、牛、野牛、羚牛、狗、龟、野猪、兔、狐狸、蛇、狼、虎、豹等。其次,狩猎的画面也占有特殊的地位,数量可观,表现了史前民族的社会生活,是整个岩画中最绚丽的部分。狩猎画中表现了各种各样的猎手、武器、狩猎方式等。阴山岩画无论是独猎或众猎,还是引弓射猎或围捕野兽的画面,通常都表现出最紧张的一瞬间,突出猎手对野兽致命处的打击过程,表现猎人获得野兽的强烈愿望。阴山岩画反映出原始人类文化艺术的根本来源是人类同大自然的斗争。



图 1-1-1 《围猎图》

2. 人物御龙帛画(见图 1-1-2)

人物御龙帛画于 1973 年在湖南省长沙市子弹库一号战国楚墓中出土。出土时置于棺槨之间的顶板上,画面向上。绘画的材料是一块长方形褐色细绢,长 37.5 厘米,宽 28 厘米,上端裹有一根长 30 厘米的小竹棍,中系丝绳,可以悬挂。画面主题是绘一佩剑壮年男子,手执缰绳,驾龙升天。男子在龙的正中,侧身而立,头戴切云之冠,身着长袍曳地,举止潇洒自若。

此画用墨笔单线勾勒后,平涂与渲染并用,有的地方还加了金白粉彩,也属初见。此画主题思想明确,人物神情刻画生动,线条匀细遒劲,流畅飞舞,表现出很高的绘画技巧。

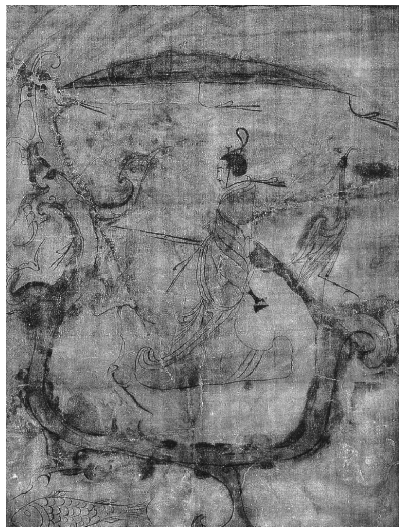


图 1-1-2 人物御龙帛画



3. 河北望都汉墓壁画（见图 1-1-3）



图 1-1-3 河北望都汉墓壁画

河北望都汉墓为东汉晚期壁画墓，共两座，其中一号墓壁画保存较好。该墓有主室（后有小龕）、中室和前室（各附二侧室），共长 20.35 米。

前室四壁和通向中室的过道的砖壁上敷白灰，然后施以毛笔勾线着色的壁画，每幅画旁都有题字。作为墓主人办公衙司的前室，在南壁门内的两侧，画着正在躬身迎接的寺门卒和门亭长。寺门卒持箕，门亭长执版。在前室北壁的门洞外两侧是踞榻而坐的主记史（东侧）和主簿，他们手中执笔或执简，作书写之状。

前室东西两壁画都是分为上下两部分。上部分和墓室门内外两侧一样，都是死者的僚属，这些僚属都在躬身致敬；下层是各种动物。画在东壁的僚属，按照顺序是：门下小史称为“辟车伍佰”的卫卒八人、贼曹和仁恕椽。西壁的僚属是：门下功曹、门下游徼、门下贼曹、门下史和槌鼓椽。绘在下层的动物，在东壁的是鸳鸯、白兔、鸾鸟、芝草、酒和羊，在西壁的是獐子、鸞和鸡。

前室通中室的过道两侧，东边画的是小史和勉冠谢史（正匍匐在地行礼）；西边画的是正在跪拜启事的白事史和正在听事的侍阁。过道门券上画着云气鸟兽，寓意墓主死后进入天界。

前室的壁画说明墓的主人是高级官吏（汉代只有最高级的官吏才能有八名“辟车伍佰”作为侍卫），前室是他的厅堂。壁画中的人物都画成在自己的职位上工作的情景，这就除了题字以外更形象地表现了人物的社会特点，并且直接地描写了人与人之间的社会等级差别。人物姿态动作自然，衣褶简单而合乎运动规律，面部（特别是眼睛）都描绘得很精神。“寺门卒”和“辟车伍佰”更是须眉怒张，极有勇猛的神气。画中色彩不多，却能以笔墨渲染衣褶及动物身体，企图表现明暗及体积。从望都壁画多少可以看出汉代绘画艺术的水平。

（二）魏晋南北朝至隋唐绘画

1. 《洛神赋图》（东晋）顾恺之（见图 1-1-4）

★ 视频



“画圣”顾恺之

《洛神赋图》是中国十大传世名画之一。原《洛神赋图》卷由东晋著名画家顾恺之绘制，是根据曹植著名的《洛神赋》而作，为顾恺之之传世精品，现已失传。这幅画现存四个摹本，宋摹本在一定程度上保留了顾恺之艺术的若干特点，千载之下，亦可遥窥其笔墨神情。全卷分为三个部分，曲折细





致而又层次分明地描绘着曹植与洛神真挚纯洁的爱情故事。人物安排疏密得宜,在不同的时空中自然地交替、重叠、交换,而在山川景物描绘上,无不展现一种空间美。

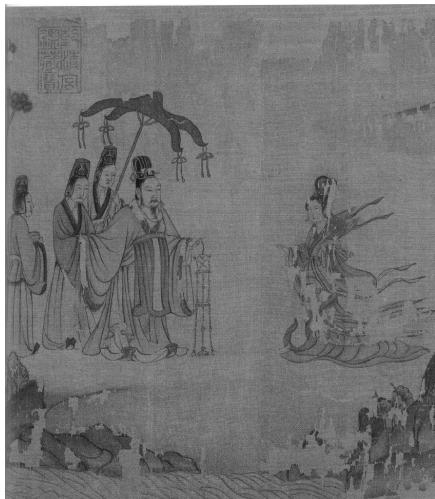


图 1-1-4 《洛神赋图(摹)》(晋)顾恺之

2. 《游春图》(隋)展子虔(见图 1-1-5)



图 1-1-5 《游春图》(隋)展子虔

展子虔的《游春图》现藏于北京故宫博物院。图绘江南早春二月,树叶吐绿,桃杏争芳。一水自左上流下,中间水面宽阔,微波皱起,有游船轻泛。两岸游人三两成群,沿途观赏春景,或步行伫立,或主骑马而仆随后。小桥连岸,坡后有农舍,而山谷中则寺庙隐现。人、马、舟、桥与山石、树木、江水的比例十分合适,树、石近大而远小,江水斜下,两岸错落,树林密布,白云缭绕,显得疏密有致,透视的空间感和纵深感也十分恰当。江水满勾起伏荡漾的波纹,渐远渐淡,天际水天一色。山石树木以细劲流利的墨线勾勒,但无皴笔,树身染深赭色,树叶染浓绿。山石则通体染淡赭色,石脚染重赭而石身敷青绿重彩。小桥栏杆及寺庙廊柱填朱砂,而人、马、白云则填以白粉。整幅画山石树木的色彩浓郁,但由于中间大片水色的清澈相映,显



得艳而不俗。

3. 《步辇图》(唐)阎立本(见图 1-1-6)



图 1-1-6 《步辇图》(唐)阎立本

《步辇图》为绢本,设色,纵 38.5 厘米,横 129.6 厘米,为唐代著名画家阎立本所绘,作品设色典雅绚丽,线条流畅圆劲,构图错落富有变化,为唐代绘画的代表性作品。此画具有珍贵的历史和艺术价值。

图卷右半是在宫女簇拥下坐在步辇中的唐太宗,左侧三人前为典礼官,中为禄东赞,后为通译者,唐太宗的形象是全图焦点,作者煞费苦心加以生动细致的刻画。画中的唐太宗面目俊朗、目光深邃、神情庄重,充分展露出盛唐一代明君的风范与威仪。作者为了更好地突出太宗的至尊风度,巧妙地运用了对比的手法进行衬托。一是以宫女们的娇小、稚嫩,以她们或执扇或抬辇、或侧或正、或趋或行的体态来映衬唐太宗的壮硕、深沉与凝定,是为反衬;二是以禄东赞的诚挚谦恭、持重有礼来衬托唐太宗的端肃平和、蔼然可亲之态,是为正衬。该图不设背景,结构上自右向左,由紧密而渐趋疏朗、重点突出,节奏鲜明。

4. 《明皇幸蜀图》(唐)李昭道(见图 1-1-7)



图 1-1-7 《明皇幸蜀图》(唐)李昭道





《明皇幸蜀图》是反映唐代山水画面貌的重要作品。其为绢本,设色,纵 55.9 厘米,横 81 厘米。画面中,崇山峻岭间一队骑旅自右侧山间穿出,向远山栈道行进,前方一骑者着红衣乘三花黑马正待过桥,应为唐明皇(玄宗)。嫔妃则着胡装戴帷帽,展示着当时的习俗。中部侍驭者数人解马放驼略作歇息。山势突兀,白云萦绕,山石有勾勒无皴法,设色全用青绿。

(三)五代两宋时期作品

1. 《韩熙载夜宴图》(南唐)顾闳中(见图 1-1-8)



图 1-1-8 《韩熙载夜宴图》(局部)(南唐)顾闳中

《韩熙载夜宴图》是中国画史上的名作,中国十大传世名画之一。它以连环长卷的方式描摹了南唐巨宦韩熙载家开宴行乐的场景。韩熙载为避免南唐后主李煜的猜疑,以声色为韬晦之所,每每夜宴宏开,与宾客纵情嬉游,此图绘写的就是一次韩府夜宴的全过程。这幅长卷线条准确流畅,工细灵动,充满表现力,设色工丽雅致,且富于层次感,神韵独出。为了适于案头观赏,作者将事件的发展过程分为五个既联系又分割的画面。构图和人物有聚有散,场面有动有静,对韩熙载的刻画尤为突出。韩熙载在画面中反复出现,或正或侧,或动或静,描绘得精微有神,在众多人物中超然自适、气度非凡,但脸上无一丝笑意,在欢乐的反衬下,更深刻地揭示了他内心的抑郁和苦闷,使人物在情节绘画中具备了肖像画的性质。全图工整、细腻,线描精确典雅。人物多用朱红、淡蓝、浅绿、橙黄等明丽的色彩,室内陈设、桌机床帐多用黑灰、深棕等凝重的色彩,两者相互衬托,突出了人物,又赋予画面一种沉着雅正的意味。

2. 《写生珍禽图》(五代)黄筌(见图 1-1-9)

《写生珍禽图》为手卷,是黄筌传世的重要作品。画家用细密的线条和浓丽的色彩描绘了大自然中的众多生灵,在尺幅不大的绢素上画了昆虫、鸟雀及龟类共 24 只,均以细劲的线条画出轮廓,然后赋以色彩。这些动物造型准确、严谨,特征鲜明。鸟雀或静立,或展翅,或滑翔,动作各异,生动活泼;昆虫有大有小,小的虽仅似豆粒,却刻画得十分精细,须



爪毕现,双翅呈透明状,鲜活如生;两只乌龟是以侧上方俯视的角度进行描绘,前后的透视关系准确精到。这幅画显示了作者娴熟的造型能力和精湛的笔墨技巧,令人赞叹不已。

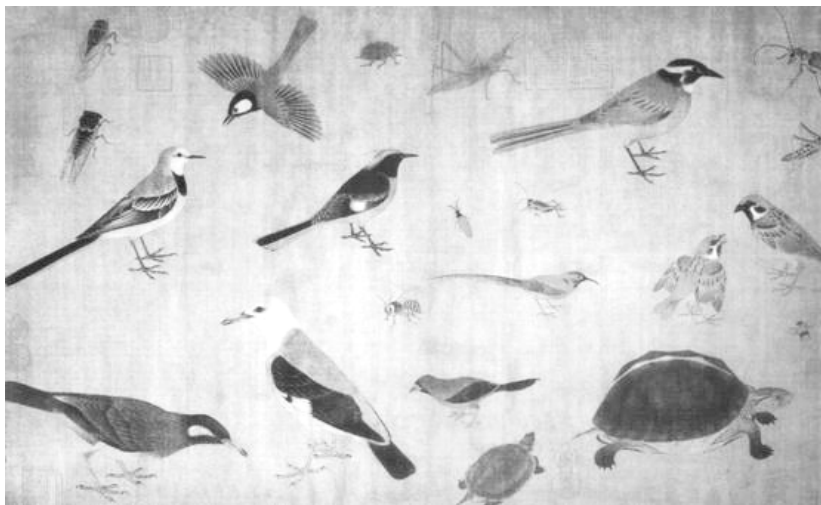


图 1-1-9 《写生珍禽图》(五代)黄筌

此画标志着中国画中的花鸟画从早期的粗拙至此已经臻于精美,中国的花鸟画家已经具备完善的写实能力。勾廓填彩,本是中国画的一种独具特色的绘画方法,但与早于此图的唐代人物画与山水画相比较,此图勾轮廓的墨线大都非常轻细,似无痕迹,所赋色彩,也明显区别于唐画的浓烈艳丽,而是以淡墨轻色,层层敷染,更重质感。这种绘画风格,注重表达物象的精微、逼真,似乎有些接近于现代的照相再现。



3. 《溪山行旅图》(宋)范宽(见图 1-1-10)

《溪山行旅图》是范宽的代表作,也是中国绘画史中的杰作。这件作品给人的第一感觉就是气势雄强,巨峰壁立,几乎占满了画面,山头杂树茂密,飞瀑从山腰间直流而下,山脚下巨石纵横,使全幅作品体势错综。在山路出现一支商旅队伍,路边一弯溪水流淌,正是山上流下的飞瀑,使观者如闻水声、人声、骡马声,也点出了溪山行旅的主题。

范宽以雄健、冷峻的笔力勾勒出山的轮廓和石纹的脉络,浓厚的墨色描绘出秦陇山川峻拔雄阔、壮丽浩莽的气概。这幅竖长的大幅作品,不但层次丰富,墨色凝重、浑厚,而且极富美感,整个画面气势逼人,使人犹如身临其境一般。扑面而来的悬崖峭壁占了整个画面的三分之二,在如此雄伟壮阔的大自然面前,人显得如此渺小。山底下,是一条小路,一队商旅缓缓走进了人们的视野,给



图 1-1-10 《溪山行旅图》(宋)范宽





人一种动态的音乐感觉。马队铃声透过画面传来,山涧还有潺潺溪水应和。动中有静,静中有动。诗意在一动一静中慢慢显示出来。巍峨的山峰,葱茏的林木,突兀的巨石,描绘出雄伟的自然景色;山路间行商的小小驮队又显示了人世间生活的脉搏,自然与人世的生命活动处于和谐之中。

4. 《清明上河图》(宋)张择端(见图 1-1-11)

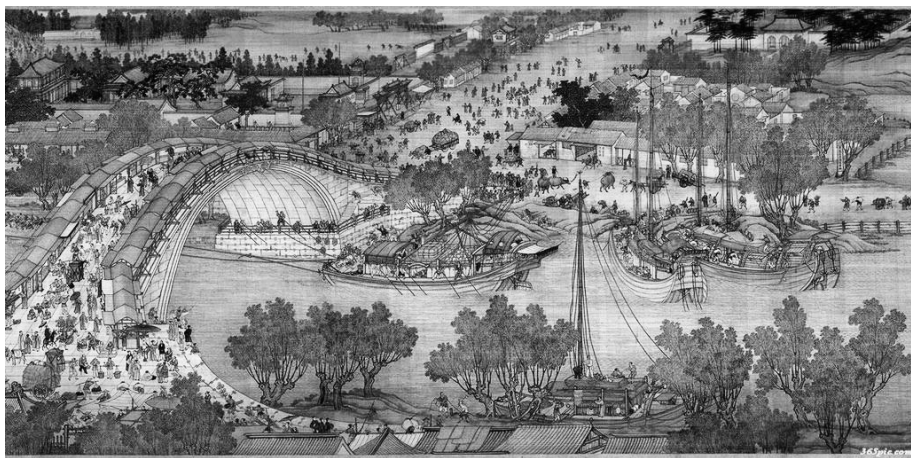


图 1-1-11 《清明上河图》(局部)(宋)张择端

《清明上河图》生动地记录了中国 12 世纪城市生活的面貌和当时各阶层人民的生活状况,这在中国乃至世界绘画史上都是独一无二的。作品以长卷形式,采用散点透视的构图法,将繁杂的景物纳入统一而富于变化的画卷中,画中主要分为两部分,一部分是农村,另一部分是市集。据目前统计,画中有 814 人,牲畜 73 匹,船只 20 余艘,房屋楼宇 30 多栋,车 13 辆,轿 14 顶,桥 17 座,树木约 180 棵。人物往来衣着不同,神情各异,栩栩如生,其间还穿插各种活动,注重情节,构图疏密有致,富有节奏感和韵律的变化,笔墨章法都很巧妙,颇见功底。

《清明上河图》的中心是由一座虹形大桥和桥头大街的街面组成的。粗粗一看,人头攒动,杂乱无章;细细一瞧,这些人属于不同行业,从事着各种活动。大桥西侧有一些摊贩和许多游客。货摊上摆有刀、剪等杂货。有卖茶水的,有看相算命的。许多游客凭着桥侧的栏杆,或指指点点,或在观看河中往来的船只。大桥中间的人行道上,是一条熙熙攘攘的人流:有坐轿的,有骑马的,有挑担的,有赶毛驴运货的。汴河上来往船只很多,可谓千帆竞发,百舸争流。《清明上河图》将汴河上繁忙、紧张的运输场面,描绘得栩栩如生,更增添了画作的生活气息。

此画以白描为主,集人物、建筑界面、山水、动物画于一体,开创了长卷画许多新的表现手法:多点透视打破了时空的束缚,把握大场面的同时特别刻画了一些有代表性的情节。这幅画以热情真挚的笔墨歌颂了下层平民百姓,表现出画家对劳动人民的关注。



(四)元明清作品

1. 《富春山居图》(元)黄公望(见图 1-1-12)



图 1-1-12 《富春山居图》(元)黄公望

《富春山居图》是黄公望 79 岁高龄时开始创作的。这幅纵 33 厘米,横 636.9 厘米的长卷,是他生活在富阳,又以富春江为题材推出的力作。为了画好这幅画,画家终日不辞辛劳奔波于富春江两岸,观察烟云变幻之奇,领略江山钓滩之胜,并身带纸笔,遇到好景,随时写生,富春江边的许多山村都留下他的足迹。深入的观察,真切的体验,丰富的素材,使《富春山居图》的创作有了扎实的生活基础,加上他晚年那炉火纯青的笔墨技法,因此落笔从容。千丘万壑,越出越奇,重峦叠嶂,越深越妙,既形象地再现了富春山水的秀丽外貌,又把其本质美的特征挥洒得淋漓尽致。这件宏幅巨制直到他谢世前不久才告完成,前后倾注了大约七年的心血,这是画家与富春山水情景交融的结晶。

展开画卷呈现在我们面前的是富春江一带的秋初景色:丘陵起伏,峰回路转,江流沃土,沙汀平畴。云烟掩映村舍,水波出没渔舟。近树苍苍,疏密有致,溪山深远,飞泉倒挂。亭台小桥,各得其所,人物飞禽,生动适度。正是“景随人迁,人随景移”,达到步步可观的艺术效果。这幅山水画长卷的布局由平面向纵深展宽,空间显得极其自然,使人感到真实和亲切,笔墨技法包容前贤各家之长,又自有创造,并以淡淡的赭色作赋彩,这就是黄公望首创的“浅绛法”。整幅画简练明快,虚实相生,具有“清水出芙蓉,天然去雕饰”之妙,集中显示出黄公望的艺术特色和心灵境界,被后世誉为“画中之兰亭”。

2. 《秋风纨扇图》(明)唐寅(见图 1-1-13)

唐寅(1470—1524),字伯虎,更字子畏,号六如居士、桃花庵主,江南第一风流才子,江苏吴县人。他博学多能,吟诗作曲,能书善画,是我国绘画史上杰出的画家。

《秋风纨扇图》为唐寅水墨人物画代表作,画中立有湖石的庭院,一仕女手执纨扇,侧身凝望,眉宇间微露幽怨怅惘神色。她的衣裙在萧瑟秋风中飘动,身旁衬双勾丛竹。此图用白描画法,笔墨流动爽利,转折方劲,线条起伏顿挫,用笔富韵律感。全画虽纯用水墨,却能在粗细、浓淡变化中显示丰富的色调。画左上部题诗:“秋来纨扇合收藏,何事佳人重感伤,请把世情详细看,大都谁不逐炎凉。”借汉成帝妃子班婕妤好色衰恩弛好比纨扇在秋风起后被搁弃的命运,抨击了世态的炎凉。显然,这是与唐寅个人生活的不幸遭遇有关的。

3. 《墨葡萄图》(明)徐渭(见图 1-1-14)

徐渭(1521—1593),明代杰出书画家、文学家,字文长,号天地道人,又号青藤居士,浙江



山阴(今绍兴)人。他天才卓异且胸有大志,但一生坎坷,常“忍饥月下独徘徊”,在“几间东倒西歪屋,一个南腔北调人”的境遇中结束了一生。

《墨葡萄图》水墨大写意,笔墨酣畅,布局奇特,老藤错落低垂,串串葡萄倒挂枝头,晶莹欲滴,茂叶以大块水墨点成,信笔挥洒,任乎性情,意趣横生,风格疏放,不求形似而得其神似。画面上方以行次鼓斜的草书题诗:“半生落魄已成翁,独立书斋啸晚风,笔底明珠无处卖,闲抛闲掷野藤中。”表达了画家的狂放洒脱和愤世嫉俗,描绘出一位落魄怅然的文人形象,葡萄在徐渭笔下,成了主体价值的象征。徐渭以狂草入画,纵横恣意,将纸本水墨画的笔墨效果发挥到空前高度,他擒纵自如的运笔技巧,给中国写意画的发展立下了一座里程碑,给后世以无法估量的影响。



图 1-1-13 《秋风纨扇图》(明)唐寅



图 1-1-14 《墨葡萄图》(明)徐渭

4. 《丛竹图》(清)郑燮(见图 1-1-15)

郑燮(1693—1765),字克柔,号板桥,江苏兴化人,曾在山东范县、潍县任知县,因赈济灾民,得罪上司,被免职,后在扬州定居,以卖画为生。他善诗、书,并以画兰、竹闻名,是“扬州八怪”中的突出代表。其画构图注重剪裁,崇尚简洁,以侧锋画兰、竹,笔墨潇洒纵逸,苍劲豪迈。题跋诗文则表现出画家对民间疾苦的同情和愤世嫉俗的高洁情怀。

《丛竹图》中,板桥画墨竹一丛,老干新篁,疏密有致,浓淡得宜,画出重叠错落、老节新枝之态。布局恰到好处,作长题于竹叶之间,别有情趣。



图 1-1-15 《丛竹图》(清)郑燮

第二节 中国近现代绘画

一、中国近现代绘画概况

中国近现代绘画可分为几个不同的阶段,每个阶段都有不同的绘画特点,这几个阶段基本构成了中国近现代绘画的主要脉络,绘画艺术在不同时期扮演着不同的角色,承担着不同的任务,反映着各个时期的审美特点和时代特色。

(一)清末民国的绘画

几乎可以用“萧条”两个字来概括清末民初中国画坛的景象,大部分的著名画家在辛亥革命前已经去世了,只有以吴昌硕为代表的海派画家和后起者以及岭南派的“二高一陈”的出现,才使得中国画坛有了生气。身居北京的画家大多恪守着“四王”的衣钵,没有大的突破。接受了新思想和革命洗礼的艺术家,开始仿照西方的模式开办新学校,倡导“美术革命”,对古代绘画重新加以评定,贯穿 20 世纪的关于创新与保守的争论就此开始。

1927 年,吴昌硕在上海去世,齐白石则在北京完成了他的“衰年变法”,中国画进入了一个新的阶段。

(二)新中国前期绘画

1949 年,中华人民共和国的成立标志着中国又进入了一个新的历史时期。由于新中国成立初期处于半封闭的状态,因此这一时期的中国画创作是在一种相对狭小的空间中进行的。处于美术正统地位的是由延安革命美术传统、苏联的社会主义现实

★ 视频



齐白石简介





主义和徐悲鸿所倡导的写实主义相结合而成的一种新中国模式的现实主义形式。但是由于20世纪上半世纪的美术发展的余波仍在,许多已有成就的老画家的艺术更加臻于成熟,一批新人也开始登上画坛。但是,“文化大革命”的到来,使得中国画的发展几乎陷于停顿。

(三)新时期的绘画

“文化大革命”的结束,意味着一个新的历史时期开始,改革开放的政策使得西方文化大量涌入,人们的思想得到了进一步的解放。一批卓有成就的老画家的作品大放异彩,显得格外的突出,中年和青年的画家则开始改变旧的思维方式,重新思考传统和现代、东方和西方的问题,水墨画的现代转向问题再次成为人们关注的焦点。

小贴士

丹青——早期中国画“勾线填色”为格,常用丹砂、石青等矿物质石色,故称“丹青”。中国绘画先有丹青,后有水墨。

二、近现代绘画名作欣赏

(一)清末民国的绘画

1. 《寒林牧马图》任颐(见图 1-2-1)



图 1-2-1 《寒林牧马图》任颐



任颐(1840—1896),清末画家,初名润,字小楼,后改字伯年,浙江绍兴人。初师任熊,后从任熏学,中年起寓居上海卖画。他擅画人物、花鸟、山水,师法陈洪绶、华嵒而能变化,自成面目。其画功力深厚,笔墨娴熟,形象生动,兼长肖像,轻描淡染,着墨不多而神态情韵如真。与任熊、任熏合称“三任”。他对江南一带的绘画甚有影响,为“海上画派”的代表人物,有《寒林牧马图》《五瑞图》等作品传世。

《寒林牧马图》画一牧马人及花马两匹,后衬古木,随风势偏于左上方。牧马人迎风而立,似在观察天气变化。构图上虽倾于左部,但右下角加以题款,形成布局平衡。右边从上至下的大面积空白给牧马人面向右边提供了空间,取得了视觉力量的平衡。作品增加了较多世俗气息,舍弃明清文人画的文气与书卷气,雅俗共赏。

2. 《三千年结实之桃》吴昌硕(见图 1-2-2)

吴昌硕(1844—1927),名俊,又名俊卿,字昌硕,浙江孝丰县人。吴昌硕是晚清著名画家、书法家、篆刻家,“海派”晚期代表人物,与虚谷、蒲华、任伯年合称“清末海派四杰”。

《三千年结实之桃》创作于民国七年(1918年),这一年吴昌硕 75 岁。画面呈反“S”形构图,极具灵动回环之势。右侧一粗干自下向上,打破了规整的局面。两簇茂密的枝叶丛中,斗大的桃实或显或隐,一上一下,遥相呼应。湿笔淡墨点出的立石出现在枝叶右侧,使画面益显浑厚苍劲。整件作品风格热烈昂扬,粗枝大叶,笔墨纵横,淋漓奇古。从真率放纵的用笔可以看出吴昌硕先生深厚的篆籀书法功底。硕大的桃实用鲜艳的西洋红和藤黄结合写出,可以说处处能见用笔的轨迹,完全是“写”出来的。这一特点为后来的齐白石所继承,同样出现于白石老人为数众多的仙桃画题之中。

3. 《群虾图》齐白石(见图 1-2-3)

齐白石(1864—1957),湖南湘潭人,原名纯芝,字渭清,后改名璜,字萍生,号白石,别号借山馆主者、白石山人、寄萍老人等。

齐白石画虾灵动活泼、栩栩如生、神韵充盈,用淡墨掷笔,绘成躯体,浸润之色,更显虾体晶莹剔透之感。以浓墨竖点为睛,横写为脑,落墨成金,笔笔传神。细笔写须、爪、大螯,刚柔并济、凝练传神,显示了画家高妙的书法功力。画家写虾,来自生活,却超越生活,大胆概括简化,更得传神妙笔。

《群虾图》为白石先生晚年精品,画面几只长臂青虾分出了浓



图 1-2-2 《三千年结实之桃》吴昌硕

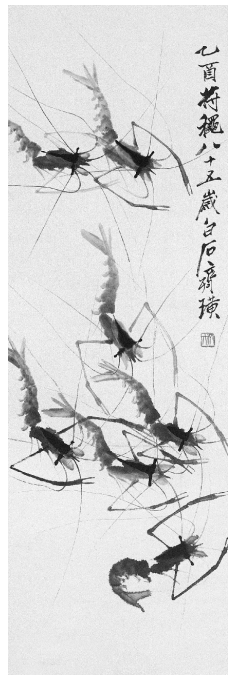


图 1-2-3 《群虾图》齐白石





淡虚实、疏密层次、参差聚散,因而错落有致。大群中有小群,既有整个群体的动势,又有各自体态的区别,注意了虾体部的关联与虾钳、虾须的疏密组合布局,做到了雅淡清新、生动可人。在齐白石笔下,“虾”这个极平凡的小动物变成了极不平凡的珍贵艺术品。

4. 《仕女图》林风眠(见图 1-2-4)



图 1-2-4 《仕女图》林风眠

林风眠(1900—1991),现代画家、美术教育家。作品有《春晴》《江畔》《仕女》《山水》《静物》等。著有《中国绘画新论》,出版有《林风眠画集》等。

林风眠擅长描写仕女人物、京剧人物、渔村风情和女性人体以及各类静物画和有房子的风景画。他的画特点鲜明,观者一望即知。从作品内容上看有一种悲凉、孤寂、空旷、抒情的风格;从形式上看一是正方构图,二是无标题;从表现手法上看有倾向于色彩表现和水墨表现两种形式。其水墨画常以简练的线条和阔笔墨块构成,表现恬静的鹤或荒寂的自然景物,表露出内心的孤寂和对民族的忧虑。他试图努力打破中西艺术界限,造就一种共通的艺术语言。他是一位富于创新意义的艺术大师,对许多后辈画家产生过极深远的影响。

《仕女图》以简化的中国传统仕女造型,中近距离取景,赋以画方绘画风格的光感,其绚丽的色彩艳而不俗,具有浓郁的抒情性。林风眠笔下的仕女不同于任何古今仕女画,他用毛笔、宣纸和典雅的色泽,捕捉着一种幻觉,一种可望不可即的美。它有古典仕女的风韵,又有马蒂斯式的轻松优雅;无珠光宝气的华贵,亦无堆粉积脂的香艳,洋溢着女性的温馨。不妨说,这是林风眠创造的融古今中外为一体的女性美。

5. 《群马图》《泰戈尔像》徐悲鸿(见图 1-2-5 和图 1-2-6)



图 1-2-5 《群马图》徐悲鸿

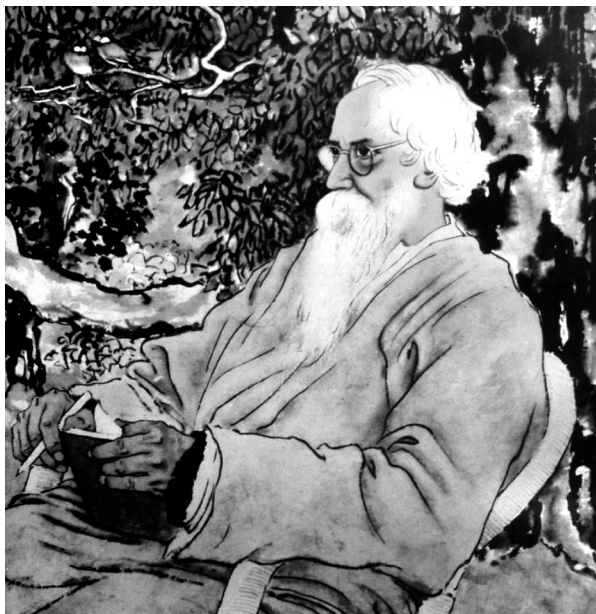


图 1-2-6 《泰戈尔像》徐悲鸿

徐悲鸿(1895—1953),江苏宜兴屺亭桥人,中国现代美术事业的奠基者,杰出的画家和美术教育家。

友情提示

徐悲鸿是中国绘画大家,他的作品熔古今中外技法于一炉,显示了极高的艺术技巧和广博的艺术修养,是古为今用、洋为中用的典范,在我国美术史上起到了承前启后、继往开来的巨大作用。

《群马图》打破了传统画马的造型程式,以中国传统水墨为主要表现手段,又参用西方的透视法、解剖法等,逼真生动地描绘了群马的飒爽英姿。用笔刚健有力,用墨酣畅淋漓。晕染全部按照马的形体结构而施加,墨色浓淡有致,既表现了马的形体,又不影响墨色的韵味。徐悲鸿的马是中西融合的产物,这种融合是极为成功的。

《泰戈尔像》是徐悲鸿应印度诗人泰戈尔之邀,赴印度国际大学讲学,并在加尔各答举行画展期间在十多幅素描速写的基础上完成的中国画。画面中伟大的诗人正在凝神构思一首美丽的诗歌,宁静而神秘的花园有着无穷的诗意。绚丽多彩的背景反衬出诗人深邃奥妙的思维空间,东方人文精神的博大精深在此毕现无遗。这幅画是徐悲鸿汇通中西、方正圆融艺术风格的完美体现。

★ 案例



透视法





6. 《流民图》 蒋兆和 (见图 1-2-7)

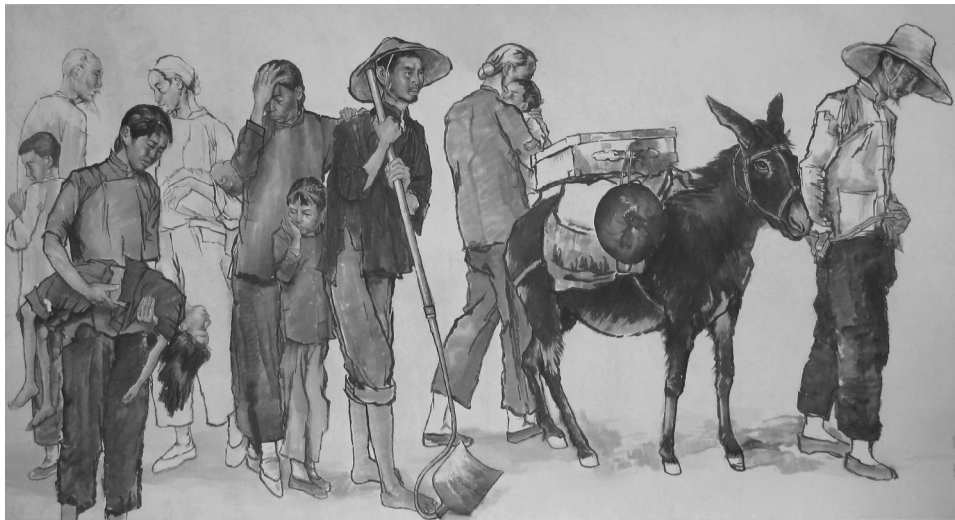


图 1-2-7 《流民图》(局部)蒋兆和

蒋兆和(1904—1986),四川泸州人,中国现代水墨人物画的一代宗师,中国现实主义艺术家、教育家。

《流民图》是蒋兆和先生的代表作品,是他 1942—1943 年在北京创作的巨幅长卷,纵 200 厘米,横 2 700 厘米。当时日本侵略者已践踏我国的半壁河山,中国人民水深火热的遭遇激发了画家的创作灵感。1942 年,蒋兆和曾去上海、南京等地搜集素材,画了许多素描、速写人物,但创作全图时,还是请了许多模特儿,其中包括画家的朋友如国画家邱石冥、木刻家王青芳等。画卷由右至左,起始是一位拄棍老人,他身边还有一位卧地的老者,已经气息奄奄,两位妇女和一个牵驴人围着他毫无办法。再往下,是抱锄的青年农民和他的饥饿的家眷,抱着死去小女儿的母亲,在空袭中捂着耳朵的老人,以及抱在一起、望着天空的妇女、儿童。再往下,是乞儿、逃难的人、受伤的工人、等待亲人归来的城市妇女、弃婴、疯了的女人、要上吊的父亲和哀求他的女儿、在痛苦中沉思的知识分子……

《流民图》全以毛笔、水墨画出,其形象描绘之具体、深刻,在现代绘画史上是鲜见的。传统人物画由于一味追求写意性,加上公式化,近几百年来很少有深刻描绘现实的作品。蒋兆和把西画素描手法引入中国画,每画一个人物都必求有生活依据,有相应的模特儿作参考。他适当吸取光影法刻画人物面部,但又以线描为主要造型手段——这是自近现代倡导写实主义绘画以来,在人物画领域所获得的巨大成果。

蒋兆和是一位着眼于现实的艺术家的,他说自己“混迹于茫茫的沙漠之中,看着慢慢奔走的骆驼,听听人生交响的音乐……”,说他的艺术不是“一杯人生的美酒”,而是“一碗苦茶”,以献给“灾黎遍野,亡命流离,老弱无依,贫病交集”的大众。《流民图》正体现了这一主张。



(二)新中国成立初期绘画作品欣赏

1. 《开国大典》董希文(见图 1-2-8)

董希文(1914—1973),浙江绍兴人,曾在苏州美专、杭州美专西画系就读,1939 年去法国留学,后回国。1943 年赴西北敦煌艺术研究院并投入对敦煌壁画的研究,后任中央美术学院教授。他还创作过《春到西藏》《哈萨克牧羊女》《苗女赶场》《百万雄师过大江》等主题性绘画。在他的写实油画中,吸收了中国传统艺术的营养,如明快响亮的色彩、某种装饰意味等都体现了中国艺术的精神和审美理想。

《开国大典》所描绘的是 1949 年 10 月 1 日中华人民共和国中央人民政府成立时天安门国庆典礼的盛况。场面恢弘,喜庆热烈,毛泽东和其他中央领导神采奕奕,气度不凡。蓝天白云,风和日丽,广场开阔,红旗如海,天安门城楼金碧辉煌。画家在进行严谨的写实描绘中,借鉴了民间美术和传统工笔重彩的表现手法。画面中蓝天与地毯、红柱子、红灯笼及红旗等形成强烈的对比,增加了节日的喜庆气氛。在写实手法的描绘中,画家又进行了大胆的艺术加工,如透视和光影的处理都没有严格地按西方写实绘画中的素描要求,在画面的右侧部位减去一根柱子,这些都是为了适应并强化画面主题,同时也更符合中国广大读者的审美情趣。

问题讨论

你怎样看新中国初期的绘画作品的风格?

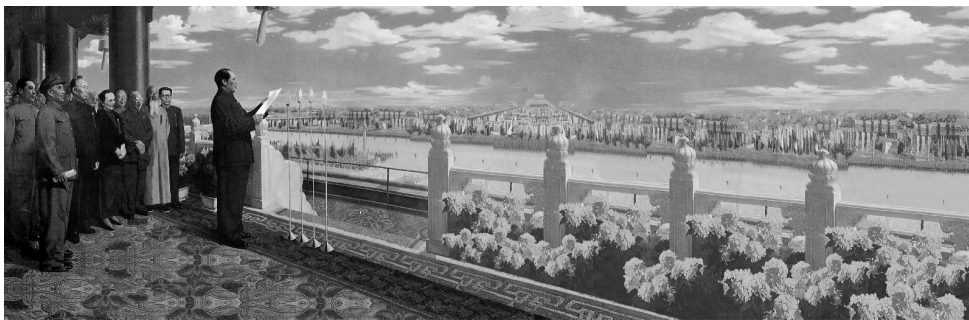


图 1-2-8 《开国大典》董希文

2. 《江山如此多娇》傅抱石、关山月(见图 1-2-9)

傅抱石(1904—1965),江西新余人,早年留学日本,攻东方美术史学。由于长期对真山真水的体察,他的山水画画意深邃,章法新颖,善用浓墨、渲染等法,把水、墨、彩融合为一体,达到蓊郁淋漓、气势磅礴的效果。他在传统技法基础上,推陈出新,独树一帜,对新中国成立后的山水画,起了继往开来的作用。其人物画,线条劲健,深得传神之妙。新中国成立前任国立中央大学艺术教授,新中国成立后,任南京师范学院美术系教授、中国美协副主席、江苏省国画院院长。

关山月(1912—2000),原名关泽霈,广东省阳江市人,1933 年毕业于广州市立师范学校,岭南派第二代杰出画家,著名美术教育家。擅长山水、人物、花鸟,尤以写梅著称。20 世





纪三四十年代,以抗战为题材,致力国画革新。新中国成立后从事美术教育工作,曾任华南文艺学院美术部副部长兼教授,广州美术学院副院长、教授。



图 1-2-9 《江山如此多娇》傅抱石、关山月

《江山如此多娇》是一幅宽 9 米,高 5.5 米,面积达 50 平方米的巨幅大画。定稿后的画面是:辽阔的祖国大地上,近景江南沃土在和煦的阳光下,林木茂盛,生机勃勃,远景北方还是白雪皑皑,银装素裹,中间为连接南北的中原大地和奔腾的长江、黄河。画面上同时出现太阳和白雪,同时出现春夏秋冬不同的季节,同时出现东西南北的地域,构成了“看红装素裹,分外妖娆”的奇观,巧妙地将我国传统绘画中四季山水集于一图,来表现祖国的广阔河山。“江山如此多娇”六个大字为毛主席亲自题写。

(三)“文化大革命”后新时期绘画作品欣赏

《父亲》罗中立(见图 1-2-10)

罗中立创作的《父亲》中的“父亲”不仅是罗中立的父亲,而且是全中国劳动人民的父亲,《父亲》是农民形象中有代表性的一个,是罗中立这代年轻人思考的结晶。

《父亲》一画是在美国画家克洛斯巨型肖像画的启发下,采用写实主义手法描绘中国一位普通的、贫困的、苦涩的老百姓,人物形象是人们再熟悉不过的老年农民形象。老人枯黑、干瘦的脸上布满了像沟壑又如车辙般的皱纹,深陷的眼睛露出了凄楚、迷茫又带着恳切的目光,像是在缅怀过去,又像是在期待未来,让我们感受到了那牛羊般的善良。面对《父亲》,我们可以感到这是一个饱经沧桑,却又永远对生活充满希望、期待,有着乐观精神和坚韧的奋斗力的普通老农民。在他身上汇集着中华民族的优良传统——百折不屈的创造力。正是罗中立毫不遮掩地把农民的“丑”真实地表现出来,才使得“父亲”的形象更加真实可信、有血有肉,这种强烈的视觉效果在观众的心中产生的是一股平凡而又伟大的



图 1-2-10 《父亲》罗中立



情感。

《父亲》不论是在题材内容上,还是在形式上,都有革新的意义。《父亲》开辟了刻画普通农民的复杂性格和表现内心思想的新领域,给 20 世纪 80 年代的艺术界以巨大的震动,使人们开始思考过去、现在、未来。有人说《父亲》的形象不是某一个农民的父亲,而是中国经历十年浩劫的八亿农民的父亲,也是当代中国农民的形象,这个形象所体现的力量,是支撑我们整个民族、整个国家从过去走向未来的伟大力量,这个形象有很高的概括性,又有巨大的包容性,它具有划时代的意义。



活动体验

1. 以班级为单位分为几个小组,每一组的同学选择一幅中国绘画作品展开讨论,最后每组选择一名代表在班级内发言,陈述自己小组所选作品的艺术价值。
2. 同学们在了解中国绘画的同时自己去书店或图书馆找一些有关中国绘画的书籍,去总结其创作意图。



知识拓展

《步辇图》是唐代画家阎立本的作品,反映的是吐蕃(西藏)王松赞干布迎娶文成公主入藏的事。它是汉藏兄弟民族友好情谊的历史见证。公元 640 年,即唐贞观十四年,吐蕃王派大相(相当于宰相)禄东赞向大唐求亲,第二年到达长安。由于当时大唐帝国国泰民安,各民族友好相处,因此,当时竟有五个兄弟民族的首领向大唐求亲,太宗很是为难。最后,想出一个公平竞争的办法:请五位大使参加考试,谁考胜了,就把公主嫁给谁家的首领。当时出了五道难题,吐蕃使臣禄东赞过关斩将,一路领先,最终取得了胜利。太宗非常高兴,心想,松赞干布的使臣这样机智、聪明,松赞干布自己更不用说了,于是,决定将文成公主嫁予吐蕃王松赞干布。文成公主出嫁的消息传到吐蕃以后,吐蕃人在很多地方都准备了马匹、牦牛、食物和饮水,决定隆重迎接,松赞干布也亲率欢迎队伍由拉萨出发直奔青海迎接。松赞干布高兴地说:“我今天能娶上国大唐公主,实在荣幸。我要为公主建造一座城,作为纪念,让子孙万代都要与上国大唐永远亲和。”他按照唐朝的建筑风格,在拉萨修建了城郭和宫室,这就是现在的大昭寺。

★ 在线测试



选择题

