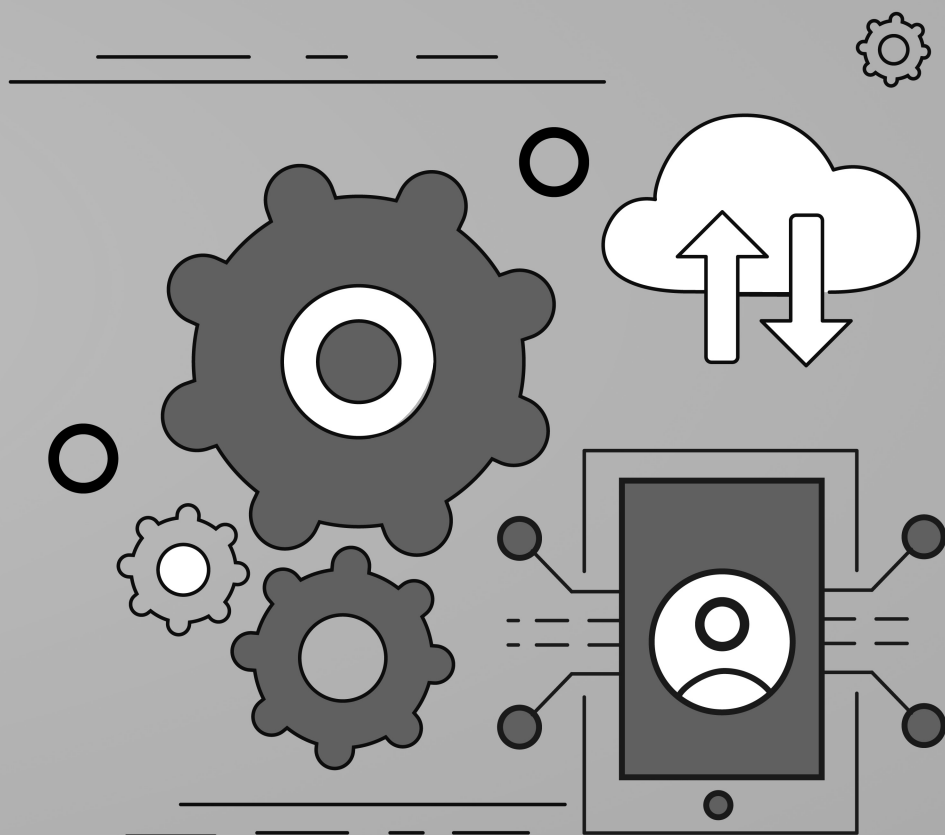


中等职业学校公共基础课程配套教学用书

信息技术

巩固拓展提升学习手册

主 编 马成荣 夏 英



(第二册)

图书在版编目(CIP)数据

信息技术巩固拓展提升学习手册. 第二册/马成荣,
夏英主编. —南京:江苏凤凰教育出版社,2022.2(2023.12重印)

ISBN 978-7-5499-9777-0

I. ①信… II. ①马… ②夏… III. ①电子计算机—
中等专业学校—教学参考资料 IV. ①TP3

中国版本图书馆CIP数据核字(2022)第003172号

书 名 信息技术巩固拓展提升学习手册(第二册)

主 编 马成荣 夏 英

责任编辑 吴丽莉

出版发行 江苏凤凰教育出版社

地 址 南京市湖南路1号A楼,邮编:210009

出 品 江苏凤凰职业教育图书有限公司

网 址 <http://www.fhmooc.com>

照 排 南京紫藤制版印务中心

印 刷 北京盛通印刷股份有限公司

厂 址 北京市经济技术开发区经海三路18号,邮编:100176

电 话 010-52249888

开 本 889毫米×1194毫米 1/16

印 张 8.25

版次印次 2022年2月第1版 2023年12月第8次印刷

标准书号 ISBN 978-7-5499-9777-0

定 价 21.80元

批发电话 025-83677909

盗版举报 025-83658893

如发现质量问题,请联系我们。

【内容质量】电话:025-83658873 邮箱:sunyi@ppm.cn

【印装质量】电话:025-83677905

前 言

本书是与中等职业学校公共基础课程国家规划教材《信息技术(第二册)》配套的巩固拓展提升学习手册,依据教育部《中等职业学校信息技术课程标准(2020年版)》编写,旨在促进中等职业学校学生信息素养的养成,满足不同专业、不同学生的多样化和个性化学习要求。

本书共分五个学习领域,分别为数据处理、程序设计入门、数字媒体技术应用、信息安全基础、人工智能初步。每个学习领域与教材《信息技术(第二册)》的内容相对应,设计了三个板块,包括项目巩固练习题、综合能力应用题和学习领域测试题。其中,项目巩固练习题紧扣教材中每个学习项目的主要内容,根据教学重难点设计了选择题、填空题、判断题,并在最后引导学生对本学习项目的知识和技能进行回顾与总结,巩固学生对教材内容的理解;综合能力应用题从整个学习领域出发,以完成实操任务为主线,促进学生对整个学习领域内容的融会贯通;学习领域测试题针对有较高学习需求的学生或者需要参加国家计算机等级考试的学生,设计专项题目帮助学生进一步提高。通过本书的巩固和学习,学生能够增强信息意识,发展计算思维,提高数字化学习与创新能力,形成正确的信息社会价值观和责任感,进一步培养信息素养和信息能力。

本书由马成荣、夏英担任主编,张莉、张翠红担任副主编,学习领域一由

朱延庆编写,学习领域二由张翠红、龙朝中编写,学习领域三由龙朝中编写,学习领域四由张莉编写,学习领域五由赵空、龙朝中编写。

本书由夏英、龙朝中、吴丽莉等统稿,最后由马成荣定稿。在此对编写、出版和发行工作中付出劳动和智慧的人员表示诚挚的谢意!

由于编者水平有限,书中难免存在不足之处,敬请专家和广大使用者批评指正。

编 者

2022年2月

目 录

学习领域一 数据处理

第一部分 项目巩固练习题 / 002

项目 1-1 管理零用钱 / 002

项目 1-2 规划学习时间 / 006

项目 1-3 分析处理就业数据 / 010

项目 1-4 制作大数据简易图表 / 015

*项目 1-5 编制数据分析报表 / 019

第二部分 综合能力应用题 / 025

第三部分 学习领域测试题 / 031

学习领域二 程序设计入门

第一部分 项目巩固练习题 / 039

项目 2-1 绘制文本螺旋线 / 039

项目 2-2 编写益智游戏 / 042

项目 2-3 开发弹球游戏 / 046

第二部分 综合能力应用题 / 049

第三部分 学习领域测试题 / 051

学习领域三 数字媒体技术应用

第一部分 项目巩固练习题 / 058

项目 3-1 制作电子祝福卡 / 058

项目 3-2 制作环保短视频 / 062

项目 3-3 网上“游览”故宫 / 065

*项目 3-4 制作 3D 个性印章 / 068

*项目 3-5 制作专业介绍宣传片 / 071

第二部分 综合能力应用题 / 075

第三部分 学习领域测试题 / 077

学习领域四 信息安全基础

第一部分 项目巩固练习题 / 084

项目 4-1 处理网购诈骗事件 / 084

项目 4-2 防止浏览器被劫持 / 090

*项目 4-3 防护网络与信息安全 / 095

第二部分 综合能力应用题 / 100

第三部分 学习领域测试题 / 102

学习领域五 人工智能初步

第一部分 项目巩固练习题 / 110

项目 5-1 绘制人工智能知识树 / 110

项目 5-2 描绘机器人发展图景 / 115

*项目 5-3 操作服务机器人 / 118

第二部分 综合能力应用题 / 121

第三部分 学习领域测试题 / 122

学习领域一

数据处理

第一部分 项目巩固练习题 / 002

第二部分 综合能力应用题 / 025

第三部分 学习领域测试题 / 031

第一部分 项目巩固练习题



项目 1-1 管理零用钱

一、选择题

1. Excel 是一种主要用于_____的工具。
A. 画图 B. 上网 C. 放幻灯片 D. 绘制表格
2. WPS Office 是_____公司的产品。
A. 微软 B. 苹果 C. 金山 D. 网景
3. 下列选项中不能完成多人协作在线数据处理的是_____。
A. 腾讯文档 B. 金山文档 C. 石墨文档 D. 数据文档
4. 如何向单元格内输入有规律的数据? _____
A. 单击选中一个单元格,输入数据。
B. 选中单元格后按住鼠标左键并拖到目的位置,然后松开鼠标即可。
C. 将鼠标指针移至选中单元格的黑色光标上,此时鼠标指针变为箭头形。
D. 将鼠标指针移到单元格光标右下角的方块上,使鼠标指针呈十字形,按住并拖动鼠标。
5. 下列有关 Excel 工作表命名的说法中,正确的是_____。
A. 工作表的名字只能以字母开头
B. 同一个工作簿可以存在两个同名的工作表

- C. 工作表的命名应体现“见名知义”的原则
- D. 工作簿默认的工作表名称为 Book1
6. 在 Excel 中,下面标签不属于“单元格格式”中的选项的是_____。
- A. 数字 B. 字体 C. 图案 D. 格式
7. 在 Excel“单元格格式”对话框中的对齐标签里,_____不属于垂直对齐方式。
- A. 靠上 B. 靠左 C. 两端对齐 D. 分散对齐
8. 在 Excel 中进行操作时,若某单元格中出现“#VALUE!”的信息时,说明_____。
- A. 在公式中单元格引用不再有效
- B. 单元格中的数字太大
- C. 计算结果太长超过了单元格宽度
- D. 在公式中使用了错误的数据类型
9. 在 Excel 中,公式输入完后应按_____。
- A. Enter 键 B. “Ctrl+Enter”组合键
- C. “Shift+Enter”组合键 D. “Ctrl+Shift+Enter”组合键
10. 在 Excel 中,能用_____的方法建立图表。
- A. 在工作表中插入或嵌入图表 B. 添加新工作表
- C. 从“文件”中建立 D. 建立数据库
11. 在 Excel 2013 或以前的版本中,默认的工作表有_____张。
- A. 1 B. 2 C. 3 D. 4
12. 在 Excel 中,工作簿由_____组成。
- A. 文件 B. 工作表 C. 单元格 D. 文字
13. E2 单元对应于一张工作表的第_____行、第_____列。
- A. 5,2 B. 4,3 C. 2,5 D. 5,3
14. 默认情况下,在 Excel 某单元格中输入数据后,按回车键,执行的操作是_____。

三、判断题

1. 用鼠标进行拖放操作复制单元格数据时,必须同时按住 Shift 键。 ()
2. 在 Excel 2013 中,默认工作表的名称为 Sheet1、Sheet2、Sheet3。 ()
3. 在 Excel 的编辑栏中,显示的公式或内容是活动单元格的。 ()
4. 在 Excel 里进行添加边框颜色的操作时,在单元格格式里可以选择主题单元格样式。 ()
5. 一般只有选中了图表才会出现“图表”菜单。 ()
6. 在 Excel 中,对工作表标签进行“重命名”操作后,既改变了标签的名称又改变了工作表中的内容。 ()
7. 在 Excel 中想要设置行高、列宽,应选用页面布局功能区中的“格式”命令。 ()
8. 在 Excel 中,执行“选择性粘贴”命令会弹出对话框。 ()
9. Excel 工作表标签最右侧的按钮用来插入新的工作表。 ()
10. 在 Excel 中,若在工作表中插入一列,则一般插在当前列的右侧。 ()

四、总结回顾

回顾本项目内容,你掌握的知识和技能有哪些?请在下方以文字或者结构图的形式表达。



- A. 选中该列数据
B. 选中整个数据清单
C. 单击该列数据中任一单元格
D. 单击数据清单中任一单元格
6. 在 Excel 中,如果我们只需要数据列表中的一部分内容时,可以使用 Excel 提供的_____功能。
- A. 排序
B. 自动筛选
C. 分类汇总
D. 以上全部
7. 以下不是分类汇总中的选项的是_____。
- A. 替换当前分类汇总
B. 每组数据分页
C. 汇总结果显示在数据下方
D. 数据自动分级
8. 下列不属于图表类型的是_____。
- A. 面积图
B. 圆环图
C. 折线图
D. 统计图
9. _____是专门用来进行多指标体系比较分析的专业图表。
- A. 散点图
B. 饼图
C. 雷达图
D. 条形图
10. 在 Excel 工作簿中,排序可使用的关键字_____。
- A. 只能有一个关键字
B. 只能有主关键字和次关键字
C. 可以有主关键字、多个次关键字
D. 只能有主关键字、次关键字、第三关键字
11. 当我们在单元格 F3 中输入公式“=SUM(F1: F2, F4: F6, C3: E3)”,如果将它复制到单元格 G5 中,那么 G5 中的内容将是_____。
- A. =SUM(F1: F2, F4: F6, C3: E3)
B. =SUM(G1: G2, G4: G6, D3: F3)
C. =SUM(G3: G4, G6: G8, D5: F5)
D. =SUM(G2: G3, G5: G7, D4: F4)
12. 有一个单元格 Cn(n 指个数),要求其左边所有单元格之和,应输入公式_____。

9. 在进行分类汇总时一定要先_____。
10. Excel 提供自动筛选和高级筛选两种筛选方式,分别针对_____和_____。

三、判断题

1. 在 Excel 中,计算参数中所有数值的平均值的函数为 COUNT。 ()
2. 在 Excel 中,函数公式“SUM(A1:A4)”等同于“SUM(A1+A2+A3+A4)”。 ()
3. 对 Excel 数据清单中的数据进行排序,必须先选择排序数据区。 ()
4. 分类汇总是对数据清单中的数据进行分类,在分类的基础上汇总数据,用户无须创建公式,系统会自动对数据进行求和、求平均值和计数等运算。 ()
5. 分类汇总中的汇总方式中没有“平均值”选项。 ()
6. 图表制作完成后,其图表类型不可以更改。 ()
7. Excel 数据以图形方式显示在图表中。图表与生成它们的工作表数据相链接,当修改工作表数据时,图表肯定会更新。 ()
8. 图表的图例可以移动到图表之外。 ()
9. Excel 图表中的数据点来自某个工作表的某个单元格。 ()
10. 在 Excel 的一个工作簿中不可能存在两个完全同名的工作表。 ()

四、总结回顾

回顾本项目内容,你掌握的知识和技能有哪些?请在下方以文字或者结构图的形式表达。