

第一章 聆听与感悟



本章导读

音是由于物体的振动而产生的。自然界中，能为人的听觉所感受的音是非常多的。而在音乐中我们所使用的音，是人们在长期的生产斗争和阶级斗争中，为了表现自己的生活 and 思想感情而特意挑选出来的。这些音乐体现了人们丰富的情感，承载了文化的内涵。



知识探究

第一节 聆听——音乐的表现形式



一、声乐的体裁

声乐是音乐的表现形式之一，它是以人的声带为主，配合口腔、舌头、鼻腔作用于气息，发出的悦耳的、连续性的、有节奏的声音。不同的声乐体裁，可以有独唱、重唱、齐唱、合唱等演唱形式。大型的声乐体裁，如大合唱、康塔塔、清唱剧等，都由上述四种声乐样式按不同方式组合而成。

（一）歌剧

歌剧是用声乐和器乐表现剧情的戏剧作品，它是音乐与诗歌、戏剧表演、舞蹈、舞台美术、服装等结合为一体的综合艺术。歌剧产生于16世纪末意大利的佛罗伦萨。取材于希腊神话的音乐剧《达美尼》通常被认为是



★ 案例

意大利语歌剧

第一部歌剧。现存的最早的歌剧是1600年上演的《尤丽狄西》。起初歌剧是为恢复古希腊文化的理想而作的，观众很少，多为知音，其伴奏也较为简单，只有钢琴等数种乐器。

歌剧的形式，其构成部分包括序曲、间奏曲、合唱、重唱、独唱等。歌剧中主角的独唱，又分为咏叹调、宣叙调，还有小咏叹调、咏叙调、卡伐蒂那、浪漫曲、小夜曲等。

咏叹调是西洋歌剧中的一种独唱曲，同时在清唱剧和康塔塔中也有此种歌曲。咏叹调通常用管弦乐队或键盘乐器伴奏，富于抒情性和戏剧性，篇幅较长。17—18世纪的咏叹调一般采用“从头反复的咏叹调”形式，亦即“ABA三段体结构”。自格鲁克之后，咏叹调的结构才不限制用固定的格式。宣叙调也叫“朗诵调”，是一种以语言的自然音调为根据的、吟唱性质的独唱曲。其歌词一般用类似说话的散文形式写成，多用于咏叹调的前面，或者用于两段咏叹调之间，来说明情节。其音乐特点是：无小节线，节奏自由，往往有很多的同音重复，旋律的起伏不大，有时没有伴奏，伴奏又分为用通奏低音衬托和用管弦乐伴奏两种。

由于地区、时代的不同，歌剧又分为正歌剧、喜歌剧、大歌剧、轻歌剧、乐剧等多种类型。

正歌剧专指盛行于18世纪意大利的歌剧。正歌剧的文学题材多取自神话或者历史故事，一般分三幕，其中的每一场都先用宣叙调铺陈剧情，然后用咏叹调刻画人物的性格和思想感情。正歌剧的音乐比较看重华丽的演唱技巧，以更接近宫廷贵族的口味。正歌剧后来从意大利传到了欧洲各国，莫扎特的歌剧《伊多梅尼奥》《体托的仁慈》就是正歌剧的代表作。

意大利喜歌剧原来是作为正歌剧的幕间戏来用的，后来逐渐脱离正歌剧独立演出。喜歌剧往往取材于反映社会现实生活的喜剧性故事，其音乐生动活泼、生活气息很浓。莫扎特的《费加罗的婚礼》《唐乔凡尼》，罗西尼的《塞维利亚的理发师》等是意大利喜歌剧中最为著名的几部，直到现在还经常上演。比才的《卡门》则是法国喜歌剧的代表作。

大歌剧产生于19世纪20年代末的法国，流行于30—40年代。大歌剧常常以历代英雄故事为题材，追求富丽堂皇的壮观场面和光辉灿烂的音乐效果。它不用说白，从头到尾都是音乐的贯穿，其中还有众多的芭蕾舞。大歌剧的代表作有迈耶贝尔的《恶魔罗贝尔》《胡格诺派教徒》《先知》等。

轻歌剧出现于19世纪，也称配乐喜歌剧，是娱乐性较强的一类歌剧。其结构短小，音乐风格轻松活泼，情节多取自于现实生活，偏重讽刺揭露。轻歌剧采用独唱、重唱、合唱、舞蹈和说白等形式，并结合当时的流行歌曲，通俗易懂。在20世纪以后的英国和美国，轻歌剧逐渐被音乐剧取代。

乐剧是德国作曲家瓦格纳创造的歌剧品种。瓦格纳把他成熟时期的新歌剧一律称为“乐剧”。乐剧与其他歌剧的区别在于：乐剧的音乐和戏剧紧密地结合成为有机的统一体。乐剧用“场”代替了原来的分曲；音乐连绵不绝地自由伸展，成为“无终旋律”，其节奏不再具

有周期性的特点;系统地运用“主导动机”来代表乐剧中特定的人物、事物和思想感情。瓦格纳的乐剧《罗恩格林》是他比较突出的乐剧代表作。

分曲歌剧是 17、18、19 世纪歌剧的共同特点。一部歌剧由大大小小的系列分曲组成。分曲可以是独唱曲、重唱曲、合唱曲、芭蕾舞、器乐曲等。莫扎特的歌剧《魔笛》、威尔第的歌剧《那布科》和《茶花女》、古诺的《浮士德》都是分曲歌剧。

(二)摇篮曲

摇篮曲又称催眠曲,它原是母亲抚慰小儿入睡的歌曲,通常都很简短。其旋律轻柔甜美,伴奏的节奏型常带摇篮的动荡感。

(三)清唱剧

清唱剧一译神剧。巴洛克时期宗教或史诗题材的大型声乐作品,在教堂或音乐厅演出。与歌剧一样,清唱剧包括独唱(咏叹调、宣叙调)、重唱、合唱、管弦乐序曲等,只是没有舞台动作表演。亨德尔的清唱剧《弥赛亚》《以色列人在埃及》等代表了当时清唱剧的最高水平。

(四)声乐套曲

声乐套曲又叫声乐组曲,是大型声乐作品的一种结构形式。其一般的特点是:在统一的标题之下,用若干首歌曲来表达同一主题。套曲中的各首歌曲可独立成曲,彼此的表演形式也往往不同(如分独唱、重唱、齐唱、合唱等),但它们之间的内容互有联系,在音乐方面既统一,又有变化,共同组成了一个和谐的整体。例如《航天之歌》这部套曲,以“航天之歌”为统一的标题,用了七首歌曲,其中有男声独唱、女声独唱、男女声重唱、混声四部合唱等不同的演唱形式,各首都可单独抽出来唱,但都从不同的侧面来表达歌颂中国航天事业的主题,构成一部大型作品的整体。著名的《黄河大合唱》《长征组歌》等,其音乐结构形式都属于声乐套曲。

(五)康塔塔

康塔塔是大型声乐套曲体裁的一种,原意为“用声乐演唱”。康塔塔最初是一种独唱或重唱的世俗叙事套曲,以咏叹调和宣叙调交替组成,到 17 世纪中期传入德国,遂发展成为一种包括独唱、重唱、合唱的声乐套曲,以世俗或《圣经》故事为题材。康塔塔在形式上与清唱剧有相似之处,唯规模较小;其内容偏重于抒情,故事内容亦较简单。

(六)民歌

民歌原本是指每个民族的传统歌曲,每个民族的先民都有他们自古代已有的歌曲,这些

歌绝大部分都不知道作者是谁,而以口头传播,一传十十传百,一代一代地流传至今。不过今天我们所说的民歌,大都是指流行曲年代的民歌,所指的主要是以木吉他为伴奏乐器,以自然坦率方式歌唱,唱出大家纯朴生活感受的那种歌曲。

(七)抒情歌曲

抒情歌曲的主要特点是气息宽广、激昂;曲调优美、流畅;节奏自由舒展;表情细腻,善于揭示人们的内心世界。根据不同内容,抒情歌曲的情绪和风格也各不相同。有的热情奔放,欢乐明快,如《送我一枝玫瑰花》《我为祖国献石油》;有的恬静深情,含蓄亲切,如《大海一样的深情》《妹妹找哥泪花流》《满山红叶似彩霞》等。这种体裁一般用于抒发内心激情和对人物及大自然的赞美,以及表达思念、爱慕、留恋之情。抒情歌曲可分为爱情歌曲、亲情歌曲、友情歌曲、乡情歌曲、游子思乡歌曲等类型。



乐曲欣赏

花非花

(唐)白居易 词
黄 自 曲

1=D $\frac{4}{4}$

5 $\widehat{65}$ 5 $\widehat{3}$ | $\widehat{1}$ $\widehat{2\dot{1}}$ $\widehat{1}$ $\widehat{6}$ | 5 $\widehat{5\dot{1}}$ $\widehat{6\cdot 5}$ | 3 $\widehat{2\dot{1}}$ 2 - | 2 $\widehat{35}$ 6 5 | 5 $\widehat{2\dot{1}}$ 6 - |

花非花,雾非雾,夜半来,天明去。来如春梦不多时,

$\widehat{\dot{1}}$ $\widehat{6\dot{1}}$ $\widehat{535}$ | $\widehat{6}$ $\widehat{2\cdot 3\dot{1}}$ - ||

去似朝云无觅处。

这首歌曲是根据唐代诗人白居易所写的诗为词,我国老一辈作曲家黄自谱曲。歌曲抒发了诗的意境,节奏平稳,旋律委婉、含蓄、带叙述性,结构为四句体单乐段形式。从歌词上看,就有一种朦胧的意境,作曲家谱曲也延续了这种意境。第一句的动机,强调一个“非”字,后半句上四度模进,再强调“非雾”的“非”字,首先描绘出这覆盖着一层薄纱的意境。第二句结束在五级音上,是进一步的叙咏,随后逐级下行,最后为平叙的音调,具有谜底色彩,也增加了问的期待。第三句转折,由低向高婉转上扬,好似春梦,却非春梦。第四句由高而低趋于平稳,看似朝云,却非朝云。最后恬淡地结束,其追惜、思念之情,溢于言表。





黄自(1904—1938)

黄自,字今吾,江苏川沙(今属上海市)人。早年在美国欧柏林学院及耶鲁大学音乐学校学习作曲,1929年回国,先后在上海沪江大学音乐系、国立音专理论作曲组任教,并兼任音专教务主任,热心音乐教育事业,培养了不少专业人才。同时,也从事创作和著述,写下了交响乐、室内乐、钢琴复调音乐、清唱剧等各种体裁的音乐作品共九十四首。主要作品有管弦乐序曲《怀旧》,管弦乐《都市风光幻想曲》,清唱剧《长恨歌》,合唱曲《抗敌歌》《旗正飘飘》,歌曲《九一八》《热血》《南乡子》《花非花》《天伦歌》等。他的作品结构严谨,线条清晰,层次分明,对旋律与和声和民族风格进行了有益的探索。他对我国现代音乐文化的发展,特别是对音乐教育方面有显著贡献。

二、器乐的体裁

由乐器演奏形成的音乐称为器乐,器乐比人声的音域更加宽广,所以能够创造出许多人声无法实现的声音,也能够表达更加丰富的情感。人类创造了种类繁多的乐器,各具特色。这些乐器也有着不同的演奏方式,共同构成了奇妙的音乐世界。

(一)夜曲、小夜曲

1. 夜曲

夜曲是流行于18世纪的一种器乐套曲,因为常常在夜间露天演奏而得名。后来专指一种具有特性曲(19世纪各种器乐小曲的总称,多表现诗情画意和生活情趣,主要是附有文学性曲名的钢琴小曲)风格的钢琴小曲。夜曲的英文nocturne,源于拉丁文nox(夜神),其宗教含义为“夜祷”。爱尔兰作曲家菲尔德就根据这一宗教意义首创了这一体裁,后来经波兰作曲家肖邦进一步发展。它的织体风格与无词歌类似,速度缓慢,采用分解和弦式的伴奏音型,其旋律优雅动人,富有歌唱性,创造了宁静而沉思的梦幻之境。夜曲是菲尔德和肖邦所喜用的体裁,他们分别都作有夜曲二十多首。

2. 小夜曲

小夜曲,其英文原意是“傍晚的音乐”,它是源于欧洲中世纪骑士文学的一种爱情歌曲,

流行于意大利、西班牙等国家。在傍晚,游吟诗人们往往弹着吉他或者曼陀林在恋人的窗下边弹边唱,因此而得名。后来逐渐成为独立的独唱曲和器乐曲。舒伯特、古诺、福莱、托斯蒂、托塞里等作曲家都写过小夜曲式的歌曲,其中以舒伯特的声乐套曲《天鹅之歌》中的《小夜曲》最为著名。钢琴伴奏采用了吉他式的音型,主题旋律优美婉转,平静而又期待,小调式,3/4拍。后半段音乐趋于激动,旋律由附点音符和上扬的和弦分解音构成,很快又安静下来,音乐渐渐弱下来,仿佛歌声远飘而去。

(二)无言歌

无言歌的旋律犹如歌曲,用音型伴奏,但却无歌词,不供歌唱之用,是抒情歌曲般的器乐小品,由门德尔松首创。

(三)交响曲

交响曲是器乐体裁的一种,是管弦乐队演奏的包含多个乐章的大型套曲。源于意大利歌剧序曲,海顿时定型。基本特点为:第一乐章快板,采用奏鸣曲式;第二乐章速度徐缓,采用二部曲式或三部曲式等;第三乐章速度中等或稍快,为小步舞曲或诙谐曲;第四乐章又称“终乐章”,速度急速,采用回旋曲式、奏鸣曲式等。交响曲是通过综合运用并挖掘各种乐器的性能及表现力来塑造音乐形象,体现作曲家内心情感和思想理念的大型器乐套曲形式。它由交响乐队演奏,实质上是交响乐队的“奏鸣曲”,但比奏鸣曲更富有表现力,气势更加恢宏。

(四)奏鸣曲

奏鸣曲是一种古典音乐体裁,早在16世纪就已经存在。16世纪时期,奏鸣曲泛指一切器乐乐曲,与声乐相对应,后来逐渐经历了三重奏鸣曲、独奏奏鸣曲、三乐章奏鸣曲的发展形式,到现在呈现出多样化的发展方式。奏鸣曲一般由一件独奏乐器演奏,或由一件独奏乐器和钢琴合奏,形成器乐套曲。常见的奏鸣曲一般有四个乐章,但有时会省略第一或第二乐章,形成三乐章结构。奏鸣曲是音乐史上最重要的形式之一,其他大型器乐套曲都是在此基础上发展而来的。

(五)协奏曲

协奏曲是一种常见的音乐体裁,16世纪时期指意大利的一种有乐器伴奏的声乐曲,17世纪后半期起,指一件或几件独奏乐器与管弦乐队竞奏的器乐套曲。巴洛克时期形成的由



几件独奏乐器组成一组与乐队竞奏者称为大协奏曲。古典乐派时期形成的由小提琴、钢琴、大提琴等一件乐器与乐队竞奏的控协奏曲称“独奏协奏曲”。

（六）室内乐

室内乐原指在小房间里演奏的“家庭式”音乐，后来延伸为泛指在小场所演奏的音乐，现在通常指由一件或几件乐器演奏的小型器乐曲，主要形式是重奏曲和小型器乐合奏曲。

室内乐重奏与管弦乐合奏有很大的区别，室内乐重奏每一声部由1人演奏，管弦乐合奏每一声部则由多人演奏。按声部或人数的数量，室内乐可分为二重奏、三重奏、四重奏、五重奏直至九重奏等多种演奏形式。按照所用乐器的种类，室内乐又可分为单纯弦乐器演奏的重奏和弦乐器与钢琴、管弦乐器混合演奏的重奏。

（七）前奏曲

前奏曲是一种单主题的中、小型器乐曲，原本只是组曲前的引子，是演奏家在演奏之前的即兴演奏，有试奏乐器音准、活动手指及准备后边乐曲进入的作用，后来逐渐演变成为一种新的艺术形式。前奏曲中影响最大的当属钢琴前奏曲，贡献最大的是被称为“钢琴王子”的肖邦，肖邦的前奏曲已经明显地独立出来，不再单纯地作为其他组曲的引子。

（八）序曲

序曲最早是在歌剧、舞剧等大型演出开场前等待观众入场的简短音乐段落，后来演变成成为大型舞台演出开幕前的开场音乐。18世纪由于歌剧改革，序曲被融合了剧情元素，因此具备了引导观众进入剧情的功能，成为歌剧的一部分。19世纪之后，序曲渐渐向音乐会序曲的方向发展。较著名的序曲曲目有贝多芬的《科里奥兰序曲》、柴可夫斯基的《1812年序曲》等。

（九）小步舞曲

小步舞曲是一种古老的西欧民间舞曲，因其舞蹈的步子较小而得名，其节奏一般为三拍，在17、18世纪传入法国宫廷，并迅速在贵族阶层流行起来。小步舞曲风格典雅，能描绘许多礼仪上的动态。19世纪初，小步舞曲常被作为古组曲或奏鸣套曲的第三乐章，后来逐渐被谐谑曲所代替。

（十）谐谑曲

谐谑曲又被称为诙谐曲，其前身是小步舞曲，具有节奏活跃、速度轻快的特点，常出现突

发的强弱对比,因而能够表现一种诙谐、幽默的情绪,这也是它的名称来源。17—19 世纪,谐谑曲被应用到古典组曲中,后来还被应用到交响曲中,并逐渐取代小步舞曲,作为第三乐章出现。

(十一)赋格

赋格是西洋复调音乐中的主要曲式和体裁之一,也是复调音乐中最为复杂而严谨的曲体形式。赋格又被称为“遁走曲”,意为追逐、遁走。其基本特点是运用模仿对位法,在乐曲开始时,以单声部形式贯穿全曲的主要音乐素材作为“主题”,与“对题”(与主题形成对位关系)在不同声部中轮流出现。

(十二)卡农

卡农是一种音乐谱曲技法,最早可以追溯到 13 世纪的欧洲民间音乐。卡农是一种小型声乐曲,其所有声部虽然都模仿一个声部,但不同高度的声部依一定间隔进入,营造出一种此起彼伏、连绵不断的效果。卡农常被运用为大型乐曲中的一个段落,其谱曲技巧也常常出现在交响曲中。

(十三)练习曲

练习曲是指用于训练器乐演奏技巧的乐曲,通常包含一种或数种特定的技术课题。练习曲的数量很多,其中许多具有高度的艺术性和舞台效果,尤其是肖邦等人创造的钢琴练习曲。

(十四)浪漫曲

浪漫曲是一种无固定形式的抒情短歌或短小的器乐曲,来自于西班牙的抒情声乐曲,其旋律悠长优美,具有强烈的抒情特点。

(十五)狂想曲

狂想曲通常是指以歌谣乐句和自由形式谱成的短曲,原为古希腊时期由流浪艺人歌唱的民间叙事诗片断,19 世纪初形成固定的音乐体裁。狂想曲常采用民间曲调,富有民族特色,如李斯特的 19 首《匈牙利狂想曲》、拉威尔的《西班牙狂想曲》等。

(十六)幻想曲

幻想曲起源于“狂想曲”,是一种含有浪漫色彩而无固定曲式的器乐叙事曲。幻想曲最

初是一种管风琴或古钢琴的即兴独奏曲,18世纪末叶起,幻想曲逐渐成为独立的器乐曲,较著名的作品有格林卡运用俄罗斯民间音乐写成的管弦乐曲《卡玛林斯卡亚幻想曲》。

(十七)创意曲

创意曲是以模仿为主的复调音乐的体裁名称,是一种复调结构的钢琴小曲。创意曲与小赋格曲极为相似,但两者也有明显的区别。创意曲的主题多半在主调上依次进入,且主题的第1次进入不完全是单声部的。

(十八)萨拉班德

萨拉班德起源于波斯,16世纪初传入西班牙。由于情调热烈奔放而被教会禁止。16世纪末传入法国后,逐渐演变为速度缓慢、音调庄重的舞曲,常用于贵族社会和舞剧中。其结构为二部曲式,节奏为三拍子;第二拍的音,时值较长而突出。

(十九)塔兰台拉

塔兰台拉原为意大利南部的一种民间舞曲。据传被一种毒蜘蛛“塔兰图拉”咬伤的人,必须剧烈跳舞始能解毒,塔兰台拉舞即起源于此说,另一说此舞因产生于塔兰多城而得名。其特点为速度极快,6/8或3/4拍子,主要节奏为连续不断的三连音,情绪热烈。

(二十)即兴曲

即兴曲原是钢琴独奏曲的体裁名称,后也用于其他乐器的独奏乐曲。它是即兴创作的器乐小品,常由激动的段落和深刻抒情的段落组成,所以大多数是复三部曲式的。

(二十一)圆舞曲

圆舞曲又称“华尔兹”,起源于奥地利北部的一种民间三拍子舞蹈。圆舞曲分快、慢步两种,舞时两人成对旋转。17、18世纪流行于维也纳宫廷后,速度渐快,并始用于城市社交舞会。19世纪起风行于欧洲各国。现在通行的圆舞曲,大多是维也纳式的圆舞曲,速度为小快板,其特点为节奏明快,旋律流畅;伴奏中每小节常用一个和弦,第一拍重音较突出,著名的圆舞曲有小约翰·施特劳斯的《蓝色多瑙河》、韦伯的《邀舞》等。

(二十二)玛祖卡

玛祖卡是波兰的一种民间舞曲,其动作有滑步、成对旋转、女人围绕男子作轻快跑步等。玛祖卡的音乐特点为:中速、三拍子,重音变化较多,以落在第二、三拍常见,情绪活泼热烈。

(二十三)波洛乃兹

波洛乃兹起源于波兰民间,因此也被称为“波兰舞曲”。它的节奏一般为三拍,特点是庄重缓慢,具有贵族气息。

(二十四)波尔卡

波尔卡是捷克的一种民间舞曲,以男女对舞为主,其基本动作由两个踏步组成,一般为二拍子。

(二十五)组曲

组曲是由若干器乐曲组成的套曲,其中各曲有相对的独立性。组曲有古典、近代之分。古典组曲又称“舞蹈组曲”,兴起于17—18世纪,它采用同一调子的各种舞曲连接而成,但在速度和节拍等方面互相形成对比,如巴赫的古钢琴组曲。近代组曲又称“情节组曲”,兴起于19世纪,从歌剧、舞剧、戏剧音乐或电影音乐中选若干乐曲编成。有的组曲系根据特定标题内容或民族音乐素材写成,如挪威作曲家格里格的《培尔·金特组曲》、俄国作曲家里姆斯基的《舍赫拉查德》、捷克作曲家德沃夏克的《捷克组曲》等。



乐曲欣赏

《蓝色多瑙河圆舞曲》由奥地利作曲家、有“圆舞曲之王”之称的小约翰·施特劳斯创作而成,这也是他最负盛名的圆舞曲作品,被誉为“奥地利第二国歌”。这首乐曲以典型的三拍子圆舞曲节奏贯穿,音乐主题优美动听,节奏明快而富于弹性,体现出华丽、高雅的情调。

这首乐曲的全称是“美丽的蓝色的多瑙河旁圆舞曲”,曲名取自诗人卡尔·贝克一首诗的各段最后一行的重复句:“你多愁善感,你年轻、美丽、温顺好心肠,犹如矿中的金子闪闪发光,真情就在那儿苏醒,在多瑙河旁,美丽的蓝色的多瑙河旁。香甜的鲜花吐芳,抚慰我心中的阴影和创伤,不毛的灌木丛中花儿依然开放,夜莺歌喉啾啾,在多瑙河旁,美丽的蓝色的多瑙河旁。”

此曲按照典型的维也纳圆舞曲的结构写成,由序奏、五个小圆舞曲和尾声组成。

序奏开始时,小提琴在A大调上用碎弓轻轻奏出徐缓的震音,好似黎明的曙光拨开河面上的薄雾,唤醒了沉睡的大地,多瑙河的水波在轻柔地荡漾。在这样的背景下,圆号吹奏出这首乐曲最重要的一个动机,连贯优美,高音活泼轻盈,它象征着黎明的到来。



蓝色多瑙河(节选)

[奥]施特劳斯 曲
章珍芳 译配1=C $\frac{3}{4}$

圆舞曲速度

1 3 5 | 5 - - | 5 - - | 5 0 1 | 1 3 5 |

5 - - | 5 - - | 5 0 0 | 7̣ 2 6 | 6 - - | 6 - - |

6 0 0 | 7̣ 2 6 | 6 - - | 6 - - | 6 0 0 | 1 3 5 |

1̣ - - | 1̣ - - | 1̣ 0 1 | 1 3 5 | 1̣ - - |

1̣ 0 2 | 2 4 6 | 6 - - | 6 #4 5 | 3̣ - - |

3̣ 1̣ 3̣ | 3 - 2 | 6 - 5 | 5 - - | 1̣ 7 6 |

6 - - | 6 #4 5 | 3̣ - - | 3̣ 1̣ 3̣ | 3 - 2 |

6 - 5 | 1̣ - - | 1̣ 0 0 ||

接下来是五首连着一起演奏的小圆舞曲,每首小圆舞曲都包含两个相互对比的主题旋律。

第一小圆舞曲描写了在多瑙河畔,陶醉在大自然中的人们翩翩起舞时的情景。抒情明朗的旋律、轻松活泼的节奏承接序曲的音调,也是全曲的主题,这一主题充满了欢快的情绪,使人感到春天的气息已经来到多瑙河;另外还有一支轻松明快的旋律,由木管乐器演奏,如河水拍岸,呈现出勃勃生机。

第二小圆舞曲首先在 D 大调上出现,第一部分旋律跳跃、起伏,层层推进,情绪爽朗、活泼,给人以朝气蓬勃的感觉;突然乐曲转为降 B 大调,显得优美委婉,与第一部分形成对比。巧妙而富于变化的第二圆舞曲描写了南阿尔卑斯山下的小姑娘们,穿着鹅绒舞裙在欢快地跳舞,富于变化的色彩显得格外动人。

第三小圆舞曲属歌唱性旋律,主题 A 有优美典雅、端庄稳重的特点;主题 B 具有流动性特点,加强了舞蹈性,呈现出狂欢的舞蹈场面。这段音乐采用了切分节奏,给人以亲切新颖的感觉。

第四小圆舞曲的主题 A 优美动人,富于歌唱性;主题 B 强调舞蹈节奏,情绪热烈奔放,与主题 A 形成了对比。在开始时节奏比较自由,琶音上行的旋律美妙得连作曲家本人也很得意,仿佛春意盎然,沁人心脾。

第五小圆舞曲是第四小圆舞曲音乐情绪的继续和发展,只是转到 A 大调上。主题 A 旋律起伏回荡,柔美而又温情;主题 B 则是一段炽热而欢腾的音乐,形成了全曲的高潮。起伏、波浪式的旋律使人联想到在多瑙河上无忧无虑地荡舟时的情景。

最后是全曲的高潮和结尾。乐曲的结尾有两种:一种是合唱型结尾,接在第五小圆舞曲之后,很短,迅速地在热烈的气氛中结束;另一种是管弦乐曲结尾,较长,依次再现了第三小圆舞曲、第四小圆舞曲及第一小圆舞曲的主题,接着又再现了乐曲序奏的主要音调,最后结束在疾风骤雨式的狂欢气氛之中。

第二节 感悟——音乐的情绪

音乐之所以被人们所喜爱,不仅是因为那些优美的旋律,还因为它表达的强烈的情感,能够带给人独特的情感体验。人们用欢快的音乐表示兴奋,用低沉的音乐表示哀伤,用缓慢优雅的音乐表示宁静……

一、歌曲情感的理解

歌曲的情感是指声乐作品的内在含义,即这首歌曲所想要表达的思想 and 情感。理解作品的含义是演唱歌曲的基础。歌曲是作曲家的艺术结晶,其中渗透着他们的心血、意图和感情。由于作品的特殊性,作曲家不可能像画家、雕塑家和文学家那样可直接和观众见面,一目了然,音乐作品必须通过表演者的再创作,把纸面上的音符变成美妙的声音,通过歌唱者真实、朴素、美好的歌唱,向听众传达歌曲的思想感情。所以当我们拿到一首歌曲时,必须首先对歌曲词作者和曲作者的时代背景、创作特点、风格流派以及有关地域的民俗、民情有所了解,才能更好地掌握其想要表现的音乐作品。如果对此一无所知,或知之甚少,是无法理解作品的,更谈不上艺术表现的境界,只能是唱音符,唱一个一个的字音,就不可能把自己从事的表演专业发展到更高的水平。声乐教育家沈湘教授也告诉广大声乐爱好者:“不要将时间单放在发声练习上,要知道提高了综合修养,声音上也会提高,如果有了认识,即使走弯路也不会太远。”一首歌或长或短,都凝聚着作曲家和作词家强烈的感情,这就需要我们歌唱者

认真去发掘和领会。



乐曲欣赏

教我如何不想他

1=E $\frac{3}{4}$ $\frac{4}{4}$
中速

刘半农 词
赵元任 曲

渐慢 原速

(1 3 | 5·3 56 | 5 3 5 $\dot{1}$ | $\dot{3}$ · $\dot{2}$ 1 $\dot{6}$ | 5 -) 3 |
天

5 - 3·5 | 5 - 6 | 5 - - | 0 0 3 | 5 - 3·5 |
上 飘 着 些 微 云, 地 上 吹 着

5 - 1 $\dot{6}$ | 6 5 5 - | 0 0 5·6 | 1·3 5 3 | 5 - 5 5 |
些 微 风。 啊, 微 风

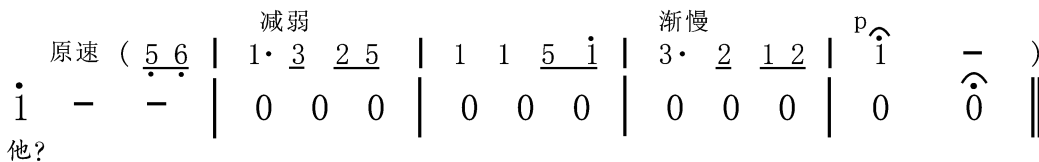
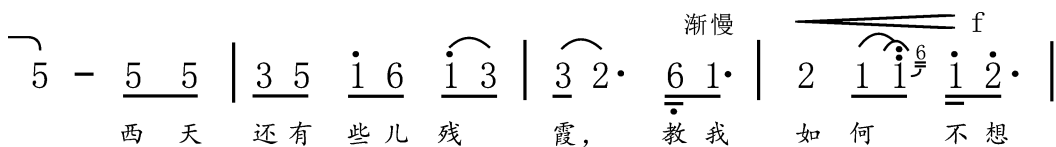
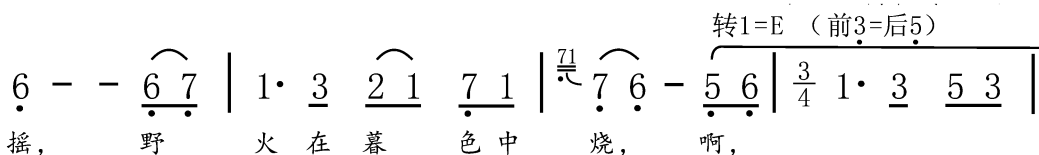
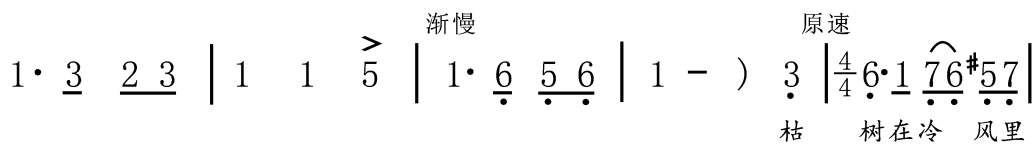
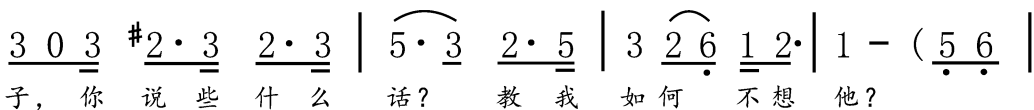
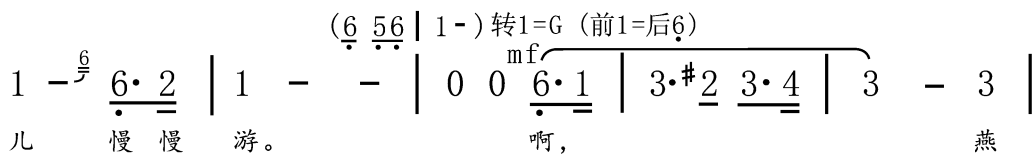
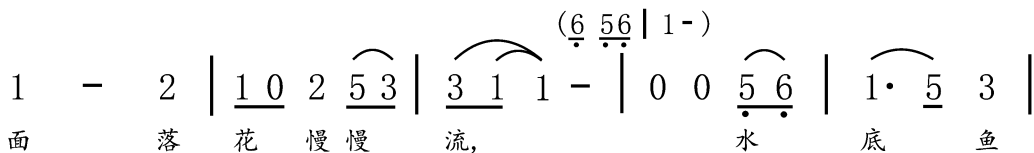
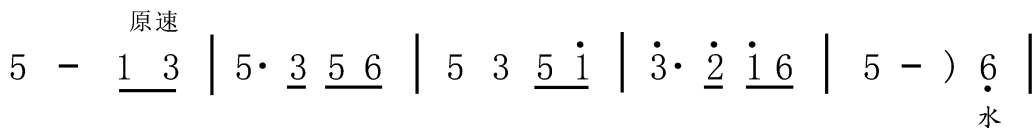
3 5 6·6 56 | 1·3 2·5 | 3 2 $\dot{6}$ 1 $\dot{2}$ · | 1 (5 $\dot{6}$ | 1·3 2 3 |
吹 动 了 我 头 发, 教 我 如 何 不 想 他?

1 1 $\overset{>}{5}$ | 1·6 5 $\dot{6}$ | 1 -) 6 $\dot{2}$ | 1·3 2 | 5·3 5 |
月 光 恋 爱 着 海

1 - - | 0 0 3 | 1 - 2 | 5·6 2 | 1 - - |
洋, 海 洋 恋 爱 着 月 光。

0 0 5·6 | 1·3 5 3 | 5 - 5 5 | 3 5 6 6 56 | 1·3 2·1 |
啊, 这 般 蜜 也 似 的 银 夜, 教 我

7 6 3 5 6· | $\overset{>}{5}$ - (2 3 | 5·7 6 7 | 5 5 $\overset{>}{2}$ | 5·3 2 3 |
如 何 不 想 他? 渐慢



这是一首“五四”以来优秀的抒情歌曲,由著名文学家、语言学家刘半农作词,著名语言学家、作曲家赵元任作曲,此歌曲作于1926年。它表现了“五四”时期青年知识分子强烈要求挣脱封建礼教束缚、追求幸福、渴望自由、憧憬美好未来的感情。



歌曲共分为四段,通过春、夏、秋、冬四季的自然景色更迭,每一段都引起了对故土、对友人的深深的思念。各段音乐随着感情的变化而不尽相同。

第一段描写了和煦的春风轻拂发丝,似大地向人们微微吹来暖气。温暖、熨帖,旋律安静、悠远,它像诗人那样热情、诚挚。

第二段描写了清凉的夏夜。旋律柔美,有小小的波动,好似海水在轻轻拍打着堤岸。

第三段描写了落花、流水的晚秋景色,意境优美。旋律转至低音区,对春光悄然逝去表现了诗人般的惆怅,寄寓了作者深深的依恋之情。第三段的第三句话,一反过去的写景,而采用了燕子呢喃的一种拟人化的手法,情绪更显激动。

第四段则描绘了冷峻的寒冬,感情内在、压抑。旋律色彩略显暗淡,描绘了诗人在凄清的朔风中的焦灼不安。

这首歌的四段都以同一个乐句“教我如何不想他”作结束。第四段的“想”字感情激越,直叩听众心扉,把深深的思恋之情,酣畅淋漓地抒发出来。

小提示:仔细聆听并伴随着歌声轻轻哼唱,感受歌声中的情感。



二、感受歌曲的意境

感受歌曲的意境,需要听众根据音乐充分发挥自己的想象力。演唱者应根据歌曲的内容和音乐形象,在脑海中转变成一幅幅活动的画面,就好像电影演员和戏剧演员进入角色一样身临其境,要尽可能将自己融入歌曲角色的感情、环境之中,这就是一个好的演员为什么能演什么像什么的原因。例如阿拉腾奥勒作曲的《美丽的草原我的家》这首歌,歌曲的一开始像是将我们置身于美丽的大草原上,阵阵微风扑面而来,地面上绿浪滚滚,此时仿佛闻到了一阵阵青草的清香。绿色海洋上,蜜蜂采蜜、蝴蝶起舞、毡房像银星、羊群像云朵。赛马的小伙子和姑娘们穿着多彩的服饰,一切是那么的美!此作品具有鲜明的内蒙古草原音乐特色。又如在演唱冼星海的《黄河大合唱》中的《河边对口唱》时,眼前仿佛有两个流离失所的老乡在互诉衷肠,讲述着被日本侵略者欺辱的悲惨经历,只有这样动其真情才能用自己的歌声感动听众。因而歌唱者解释音乐的能力不是一日之功,它是一种生活的积累,这种积累越多、越丰富,灵感也越活跃、越丰富。因此,作为歌者,应随时用眼睛和耳朵去搜集和倾听各种生活的画面和声音,去感受生活,从而增强对生活和人物的理解能力和想象能力,进而深刻地理解和表达作品的内涵。



乐曲欣赏

《春节序曲》

《春节序曲》为李焕之作曲的《春节组曲》中的第一乐章,因这首《序曲》常常单独演奏,亦

称《春节序曲》，作品完成于1956年。整个组曲从不同侧面展现了抗日战争后期，延安军民共同欢度春节的生动景象。《序曲》反映了延安时期军民欢度春节、闹秧歌的红火热烈景象。

乐曲一开始是个欢快而热烈的引子，随后出现了第一主题，它运用了陕北风格的唢呐曲，以表现乡村热闹红火的场面。

第一部分的第一主题形象地描绘了闹秧歌的人们跳起那欢快秧歌舞的生动场面，既有唢呐高亢的吹奏，也有一领众和的对歌。接下来是姑娘们扭秧歌的优美而富有乡土气息的舞姿，由柔和的大管乐器演奏出第二主题。

经过重复演奏上述主题后，音乐在欢乐的气氛中又推向一个小高潮。当这个小高潮结束时，经过转调，速度慢了下来，出现了整个音乐的中部主题。这段悠扬的曲调，富有浓郁的泥土气息，它取材于陕北的秧歌调，优美恬静，具有田园风味。在木管颤音的衬托下，旋律由双簧管奏出，之后由大提琴演奏，洋溢着温暖和祥和的气氛。

最后由弦乐组合奏，把乐曲推向全曲的高潮。

第三部分是第一主题的简单再现，其中突出地运用了民间特色的打击乐器，锣鼓齐奏，歌声四起，扭秧歌的人们沉浸在春节的欢腾之中。民间音乐中刚健、明快的特点和中国锣鼓的出现，使整个乐曲具有强烈的民族色彩。乐曲在欢腾的高潮中结束。

《小夜曲》

《小夜曲》由奥地利音乐家舒伯特创作，是一首爱情歌曲，歌词来源于雷尔斯塔甫的诗，描述了月色下，一个满怀渴望的青年对着心上人的窗子唱着歌，期待幸福的会面。舒伯特让钢琴模仿吉他的音型，为悠扬的歌声轻轻地衬托，这使画面更加生动了。



小提示：“小夜曲”作为西洋乐曲体裁之一，都以爱情为题材，舒伯特创作的《小夜曲》也不例外。“我的歌声穿过黑夜，向你轻轻飞去……”在钢琴上奏出的六弦琴音响的导引和烘托下，我们仿佛听到了一个青年向他心爱的姑娘所做的深情倾诉。随着感情逐渐升华，曲调渐高，第一段在恳求、期待的情绪中结束。抒情而安谧的间奏之后，音乐转入同名大调，情绪变得激动起来，全曲的高潮形成。最后是由第二段引申而来的后奏，仿佛爱情的歌声在夜曲的旋律中回荡，乐句之间出现的钢琴间奏是对歌声的呼应。从中，我们能体会到曲中表现出的美好的意境和真挚而热烈的感情。



舒伯特(1797—1828)

舒伯特，奥地利作曲家，1797年1月31日出生于维也纳近郊一个中等市民家庭。童年时代，他从家庭音乐生活中学会了演奏风琴、钢琴和小提琴，也掌握了基本的作曲方法和合



唱艺术。11岁起,他被唱诗班录取在免费的神学院读书。在学校里,他参加了学生乐队,同时还担任指挥,熟悉了维也纳古典乐派作曲家的许多作品,并很早就开始了紧张的创作活动。1813年,16岁的舒伯特离开神学院后,在父亲的学校里担任助理教师。这时他虽然忙于教课,但仍然创作出许多焕发着活力的作品。1818年,舒伯特毅然辞去教学职务,全心投入音乐创作。由于没有固定收入,他穷困潦倒,31岁时就英年早逝。人们根据他的遗愿,把他葬在他所崇拜的贝多芬的墓旁。舒伯特生活在古典主义和浪漫主义的交接时期。他的交响性风格继承的是古典主义的传统,但他的艺术歌曲和钢琴作品却完全是浪漫主义的。他绝妙的抒情性使李斯特称他为“前所未有的最富诗意的音乐家”。

舒伯特在传统的室内乐中注入了自己的精神特性。他的室内乐作品都带有真正的舒伯特的印记,它们也是维也纳古典主义的最后一批作品。而在“即兴曲”和“音乐瞬间”中,舒伯特使钢琴唱出了新的抒情风格,它们的随想性、自发性和意料不到的魅力都成了浪漫主义的要素。

舒伯特最广为流传的是他的六百多首歌曲。这些歌曲都是从诗的内心情感中直接产生出来的,没有人能胜过他那洋溢的才华和清新的情感。钢琴伴奏也产生了特殊的效果:用一两个小节描绘出潺潺小溪,街头艺人破旧的手摇风琴,或是“天堂门前”的云雀。谈到舒伯特的歌曲,可以引用舒曼对《C大调交响曲》的评论:“这种音乐把我们引入一种境地,使我们忘却了以前曾有过的东西。”舒伯特的主要作品有《魔王》《第八交响曲》《未完成交响曲》《鳟鱼五重奏》及C大调弦乐五重奏、著名的声乐套曲《冬之旅》和《美丽的磨坊少女》《天鹅之歌》等。舒伯特被世人誉为“歌曲之王”。

舒伯特的旋律样式非常多样化,与歌词内容和风格配合紧密。有些是民谣式的,朴素亲切,如《摇篮曲》《野玫瑰》《鳟鱼五重奏》;有些是戏剧性的,如《魔王》《纺车旁的玛格丽特》;有些是虔诚纯真的,如《圣母颂》;还有些像诗一样令人陶醉,如《水上吟》《你是安宁》;等等。从另一个角度来看,他的音乐并不完全依附于歌词,而是赋予这些诗歌以新的音乐的灵魂,音乐本身是独立完整的,因此可以被当作无词的器乐曲来演奏(这类改编曲非常多)。为了获得生动的效果,舒伯特还特别重视钢琴伴奏的作用,它起着渲染气氛、描绘情景的作用,成为歌曲中不可或缺的组成部分。

