



# 冲刺模拟试卷（一）



扫我看视频

## 一、最佳选择题

- 按中医五味理论，具有苦能降泄的中药是
  - 芒硝
  - 大黄
  - 牛膝
  - 栀子
  - 苦杏仁
- 以下不属于沉降类药物作用的是
  - 泻下
  - 止呕
  - 解表
  - 平喘
  - 利水
- 中药品种对质量的影响不容忽视，一药多基原的情况普遍存在，来源于同属2种以上的中药是
  - 珍珠
  - 川贝母
  - 青黛
  - 葶苈子
  - 杜仲
- 宜用碱水提取，加酸调制碱性后可从中沉淀析出的成分是

### 关于“扫我看视频”，你需要知道——

亲爱的读者，在本书各套试卷开始页附有赠送课程（扫我看视频）。扫描对应二维码，下载并安装“医学考试电子书APP”，即可观看学习。

若想获取更多的视频课程，建议选购正保医学教育网网上辅导课程，详情参见正保医学教育网（<http://www.med66.com>）招生方案。

- A. 香豆素类  
B. 黄酮类  
C. 生物碱类  
D. 萜类  
E. 木脂素类
5. 以下属于氰苷的是  
A. 黄酮苷  
B. 萝卜苷  
C. 毛茛苷  
D. 苦杏仁苷  
E. 芦荟苷
6. 以下药物中, 含有菲醌化合物的中药是  
A. 丹参  
B. 桃仁  
C. 龙胆  
D. 防己  
E. 前胡
7. 以下具有光化学毒性的化合物是  
A. 其他香豆素  
B. 简单香豆素  
C. 吡喃香豆素  
D. 异香豆素  
E. 呋喃香豆素
8. 下列属于黄酮类化合物的显色反应是  
A. 甲基化反应  
B. 无色亚甲蓝显色试验  
C. 三氯化铁反应  
D. 乙酰化反应  
E. 盐酸-镁粉反应
9. 莪术醇为萜类化合物, 具有挥发性, 其结构类型是  
A. 单萜  
B. 二氢黄酮醇  
C. 单萜  
D. 黄酮醇  
E. 倍半萜
10. 薯蓣皂苷元的结构类型属于  
A. 变形螺旋甾烷醇类  
B. 呋甾烷醇类  
C. 异螺旋甾烷醇类  
D. 羽扇豆烷型  
E. 螺旋甾烷醇
11. 下列属于 I 型强心苷的是  
A. 苦杏仁苷  
B. 紫花洋地黄苷 A  
C. 绿海葱苷  
D. 黄夹苷甲  
E. 甾体皂苷

12. 下列属于焦栀子炮制作用的是
- A. 产生止血作用  
B. 增强凉血解毒作用  
C. 缓和苦寒之性以免伤胃  
D. 增强健脾作用  
E. 增强泻火除烦的作用
13. 可降低半夏毒性的炮制方法是
- A. 炒法  
B. 炙法  
C. 煇法  
D. 复制法  
E. 提净法
14. 煨石膏的作用是
- A. 增强收敛生肌的作用  
B. 增强利尿消肿的作用  
C. 增强清热解毒的作用  
D. 增强发汗解表的作用  
E. 增强生津止渴的作用
15. 炮制后增强补肝肾、乌须发作用的是
- A. 地黄  
B. 何首乌  
C. 黄精  
D. 人参  
E. 甘草
16. 植物类药材显微鉴定时, 加 10% $\alpha$ -萘酚乙醇溶液, 再加硫酸, 显紫红色并溶解的后含物是
- A. 硅质块  
B. 草酸钙结晶  
C. 碳酸钙结晶  
D. 黏液质  
E. 菊糖
17. 除另有规定外, 散剂的含水量不得超过
- A. 10.0%  
B. 12.0%  
C. 8.0%  
D. 7.0%  
E. 9.0%
18. 浸出药剂的治疗作用特点是
- A. 副作用大  
B. 见效快  
C. 具有综合疗效  
D. 药效短  
E. 作用剧烈
19. 口服给药固体制剂, 按照非无菌中药制剂微生物限度标准的要求, 每 1g 或 1ml 不得检出

- A. 白色念珠菌  
B. 大肠埃希菌  
C. 金黄色葡萄球菌  
D. 沙门菌  
E. 耐胆盐革兰阴性菌

20. 预配置 1%1000ml 的柴胡注射液(其 1%水溶液的冰点降低数为 0.2℃),若使之与血浆等渗需要加入氯化钠的量为(1%氯化钠的冰点降低数为 0.58℃)

- A. 5.2g  
B. 5.3g  
C. 5.5g  
D. 5.8g  
E. 10.2g

21. 下列制剂必要时可加入抑菌剂的是

- A. 滴眼剂  
B. 眼内插入剂  
C. 眼内注射溶液  
D. 外科手术用眼用制剂  
E. 急救用眼用制剂

22. 除另有规定外,要求检查软化点的剂型是

- A. 乳膏剂  
B. 凝胶贴膏  
C. 膏药  
D. 橡胶贴膏  
E. 软膏剂

23. 药典规定硬胶囊内容物水分限度为

- A.  $\leq 5.0\%$   
B.  $\leq 6.0\%$   
C.  $\leq 9.0\%$   
D.  $\leq 10.0\%$   
E.  $\leq 12.0\%$

24. 下列属于滴丸非水溶性基质的是

- A. 明胶  
B. 甘油明胶  
C. 硬脂酸钠  
D. 单硬脂酸甘油酯  
E. 聚乙二醇 6000

25. 泡腾片的崩解时限为

- A. 5 分钟  
B. 8 分钟  
C. 10 分钟  
D. 15 分钟  
E. 20 分钟

26. 吸入喷雾剂药物的主要吸收部位是

- A. 口腔  
B. 咽喉  
C. 黏膜  
D. 支气管

- E. 肺泡
27. 通过拮抗醛固酮受体发挥利尿作用的利尿渗湿药是
- A. 茯苓  
B. 泽泻  
C. 苦参  
D. 猪苓  
E. 茵陈
28. 长期应用某种中药,一旦停药,就出现戒断症状,称为
- A. 副作用  
B. 后遗效应  
C. 依赖性  
D. 变态反应  
E. 毒性反应
29. 白前来源于
- A. 伞形科  
B. 萝藦科  
C. 茜草科  
D. 十字花科  
E. 唇形科
30. 切面皮部墨绿色或棕褐色,木部灰黄色或黄褐色,可见放射性排列的导管束纹,形成层部位多有深色环的饮片是
- A. 莪术  
B. 川芎  
C. 羌活  
D. 川乌  
E. 续断
31. 试卷附图 1~5 中,狗脊是
- A. 试卷附图 1  
B. 试卷附图 2  
C. 试卷附图 3  
D. 试卷附图 4  
E. 试卷附图 5
32. 叶片边缘具黄色刺毛状细锯齿;上表面黄绿色,下表面灰绿色,细脉两面突起,网脉明显,叶片近革质的中药材是
- A. 蓼大青叶  
B. 淫羊藿  
C. 紫苏叶  
D. 枇杷叶  
E. 大青叶
33. 苞片外表面紫红色或淡红色,内表面密被白色絮状茸毛,撕开后可见白色茸毛的药材是
- A. 丁香  
B. 红花  
C. 槐花  
D. 款冬花



## 二、配伍选择题

[41~42]

- |       |       |
|-------|-------|
| A. 补法 | B. 清法 |
| C. 下法 | D. 和法 |
| E. 消法 |       |

41. 按照中医常用治法理论, 攻补兼施属于

42. 按照中医常用治法理论, 表里双解属于

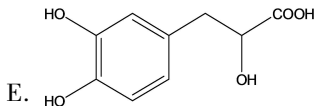
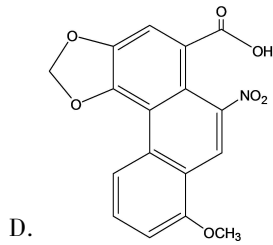
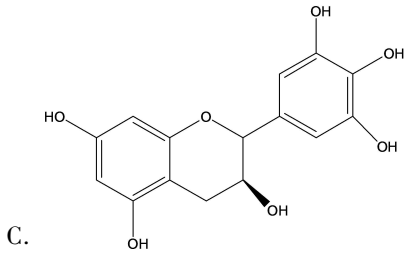
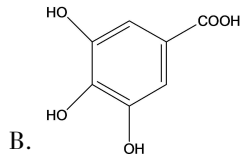
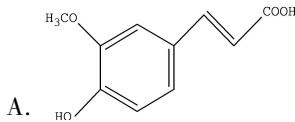
[43~44]

- |        |        |
|--------|--------|
| A. 金银花 | B. 黄柏  |
| C. 大黄  | D. 牡丹皮 |
| E. 红花  |        |

43. 在花朵含苞待放时采收的是

44. 在采收时可采用环剥技术的是

[45~46]



45. 《中国药典》规定, 当归含量测定的指标成分是阿魏酸, 其结构是

46. 没食子酸鞣制水解后可产生的化合物是

[47~48]

- |        |         |
|--------|---------|
| A. 菲醌类 | B. 单萜核类 |
|--------|---------|