

第一章

ERP-u872用友软件概述



学习目标

通过本章学习,学生应了解 ERP-u872 用友软件的系统运行的环境,学会用友 ERP-u872 用友软件的安装。

第一节 ERP-u872 用友软件的介绍

一、功能概述

用友 ERP 系统重要功能是对用友 ERP-U8 管理系统的各个模块进行统一的操作管理和数据存储与维护,本系统模块包括以下内容:

(1)账套管理。账套管理是指一组相互关联的数据,每一个独立核算的部门数据在系统内部都集中体现一个账套,账套管理包括账套的建立、修改、引入和输出等。

(2)用户权限的管理。为保证系统数据保密与安全,系统管理提供了用户和权限集中管理模块功能,通过对操作员分工和权限的管理,即避免与业务无关人员进入系统,而又可以按照企业需求对各个用户进行管理授权,可以做到各应其责,用户及权限管理集中定义角色,设定系统用户和用户功能权限的设置。

(3)系统运行安全统一管理。系统员要对系统运行安全负责,对整个系统运行过程进行监控,清除系统运行过程中异常任务,设置系统自动备份计划。

(4)年度账管理。在用友 ERP-U8 管理系统中,年度管理包括年度账的建立、引入、输出和结转上年数据等,必须备份上年数据,然后清空系统数据。

二、安装说明

用友 ERP-u872 通过安装程序可以把计算机配置成不同的角色,达到分布部署的目的,各个组件在不同的服务器上安装,使得软件的部署更加灵活,使用起来也更加方便。合理的部署各个服务器可以达到负载均衡的目的,提高整体的运行效率。

为适应多语环境,安装程序会自动测试您所要安装的操作系统默认语言,并在安装界面和提示信息使用对应的语言。为方便起见,在此我们只用简体中文版操作系统为例来说明安装过程,其他语言的操作系统也只是相应的信息为对应的语言而已。



三、安装 u872 全产品的硬件要求

(1) 安装前请确认计算机硬盘剩余空间:至少 2.5GB。并且确认系统盘至少有 800MB 的空余空间(一些共享组件要装到系统目录)。如果需要安装数据库组件,对剩余空间还有更高的要求。

(2) 数据文件所在的逻辑驱动器至少要有 10GB 的空余空间,因 u8 的所有数据和临时数据均存储在这台服务器的硬盘上,所以对它的硬盘容量有较高的要求。

(3) 数据文件的逻辑磁盘上至少有 10GB 的空余空间,分区的文件系统格式应为 NTFS。

四、安装 u872 全产品的软件要求

(1) 操作系统:

Windows 2000 Professional + SP4(或更高版本)+KB835732-x86

Windows 2000 Server + SP4(或更高版本)+KB835732-x86

Windows XP + SP2(或更高版本)

Windows 2003 + SP2(或更高版本)

Windows Vista + SP1(或更高版本)

Windows 2008

(2) 数据库:

Microsoft SQL Server 2000+SP4(或更高版本)

Microsoft SQL Server 2005+SP2(或更高版本)

Microsoft SQL Server 2008

(3) 浏览器:

Internet Explorer 6.0+SP1 及更高版本

(4) 信息服务器:

IIS 5.0 及更高版本

(5) NET 运行环境:

.NET Framework 2.0 Service Pack 1

第二节 ERP-u872 用友软件的安装

一、安装 u872 用友软件时的注意事项

1. 确保计算机上所安装的操作系统满足要求

一般用 Windows XP+SP2 或 SP3,可通过【系统属性】查看是否满足要求。



(1)安装 IIS(Internet 信息服务),可通过【控制面板】→【添加/删除程序】→【Windows 组件】,添加 IIS 组件来安装。安装过程中需要用到 Windows XP 安装盘。一般安装完 IIS 信息服务以后必须重新启动计算机,在计算机开启的状态下进行 U8 系统的安装。

(2)安装 Microsoft SQL Server,一般安装 SQL Server 2000+SP4 即可。相应的补丁程序可通过网上免费下载。

(3)SQL Server 2000(个人版)安装过程设置如下:

如果用户之前安装过 SQL Server,再次安装时可能会出现【从前的安装程序操作使安装程序操作挂起,需要重新启动计算机】提示,此时无需关机,只需执行【开始】→【运行】命令,在【运行】对话框中输入【regedit】,打开注册表,找到如下目录:HKEY_LOCAL_MACHINE\SYSTEM\CurrentControlSet\Control\SessionManager,删除 PendingFileRenameOperations 项,就可以正常安装了。

①安装开始,进入【CD-key】对话框,在空格内依次输入 CD-key 数据,点击【下一步】。如图 1-1 所示。

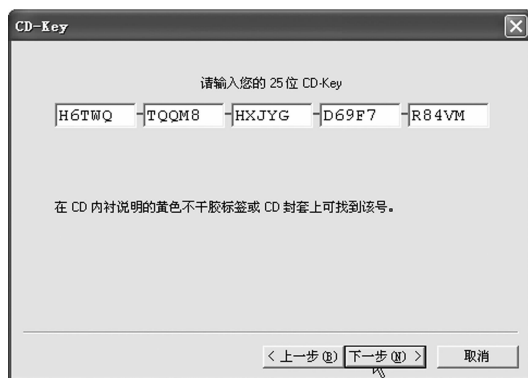


图 1-1 输入 25 位 CD-key

②弹出【安装定义】对话框,选择【服务器和客户端工具】,点击【下一步】。如图 1-2 所示。



图 1-2 安装服务器和客户端工具



③弹出【实例名】对话框,一般都选择【默认】来进行安装,并选择【下一步】。若要在计算机上安装或者维护 SQL server 的命名实例,要先清除【默认】,在复选框录入实例名。如图 1-3所示。

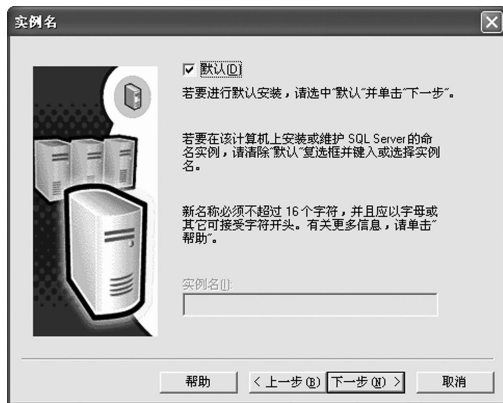


图 1-3 安装实例名

④在选择【安装类型】时,一般都选择【典型】安装。这是最常用的选项,用户可采用此种安装。如图 1-4 所示。

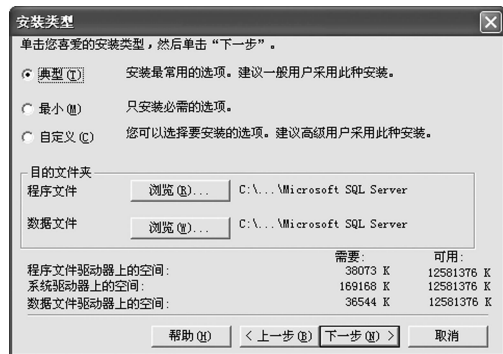


图 1-4 安装类型

⑤在【服务帐户】对话框中,选择【对每个服务使用同一帐户】,自动启动数据库。【服务设置】可选择【使用本地系统帐户】。如图 1-5 所示。

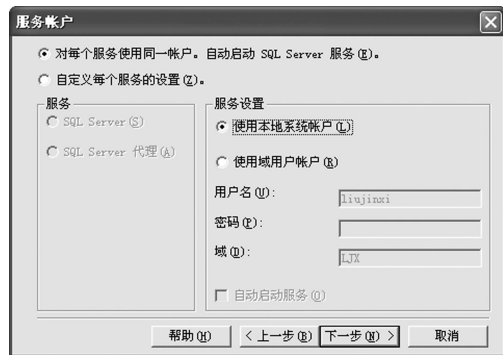


图 1-5 使用本地系统帐户



⑥打开【身份验证模式】对话框,可选择【混合模式】,同时可以设置密码,也可选择【空密码】选项。如图 1-6 所示。

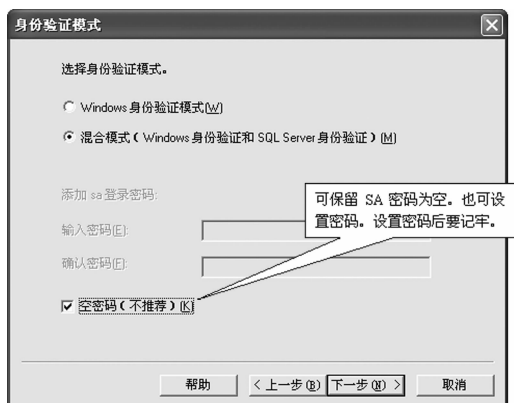


图 1-6 身份验证模式

2. 添加安装 SP4 补丁程序处理

(1)安装完成 SQL Server 2000 后,接下来双击下载到的 SP4 补丁,将其解压缩,然后双击解压缩文件夹中的 setup 批处理文件,安装 SP4 补丁程序。安装过程中可保留 SA 密码为空。

(2)安装 Internet Explorer 6.0+SP1 或更高版本。此步骤一般可以省略,Windows X P+SP2(或更高版本)自带 Internet Explorer 6.0。

(3)安装 .NET 运行环境:.NET Framework 2.0 Service Pack 1。安装文件位于光盘\用友 ERP-u8.72\U872SETUP\3rdProgram\NetFx20SP1_x86.exe。

(4)需要安装的缺省组件如下:

可在安装用友 ERP-u8.72 的过程中点击界面上的【安装缺省组件】进行安装或到以下目录自行安装:光盘\用友 ERP-u8.72\U872SETUP\3rdProgram\iewebcontrols.msi。

二、安装用友 ERP-u872 系统步骤

双击光盘\用友 ERP-u872\U872SETUP\setup.exe 文件(标志为一个 U8 图标),运行安装程序。

①根据提示单击【下一步】按钮进行操作,直至出现如图 1-7 所示的界面。

若将 SQL Server 数据库和用友 ERP-u872 安装到一台计算机上(也是大家通常选择的安装模式),可选择【标准】安装类型或【全产品】安装类型。【标准】安装模式为除 GSP、专家财务评估之外的【全产品】安装。



图 1-7 安装用友产品的选择

②单击【下一步】按钮,接下来进行系统环境检测,看系统配置是否已经满足所需条件,并出现如图 1-8 所示的界面。(图中所示为所需环境已经满足)



图 1-8 系统环境的检测

特别提示

若有未满足的条件,则安装不能向下进行,并在图中给出未满足的项目,此时可单击未满足的项目链接,系统会自动定位到组件所在位置,让用户手动安装。

如:.NET Framework2.0 SP1 未安装,请手工安装:F:新编 ERP 财务光盘(872)\用友 ERP-u872\ u872SETUP\3rdProgram\NetFx20SP1_x86.exe。

接下来单击【安装】按钮,即可进行安装了。如图 1-9、图 1-10 所示。(此安装过程较长,请耐心等待)

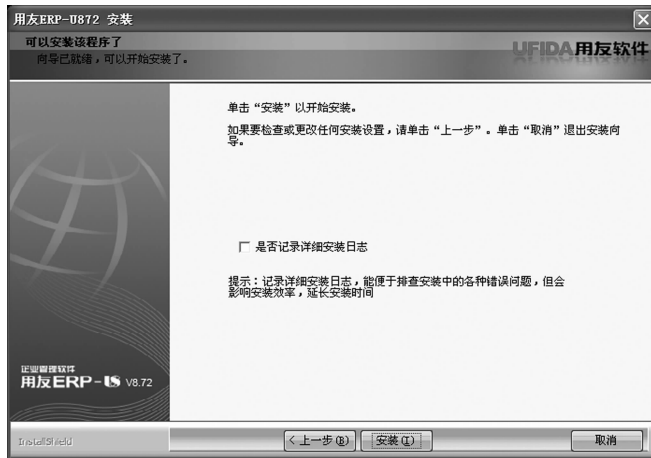


图 1-9 安装该程序软件

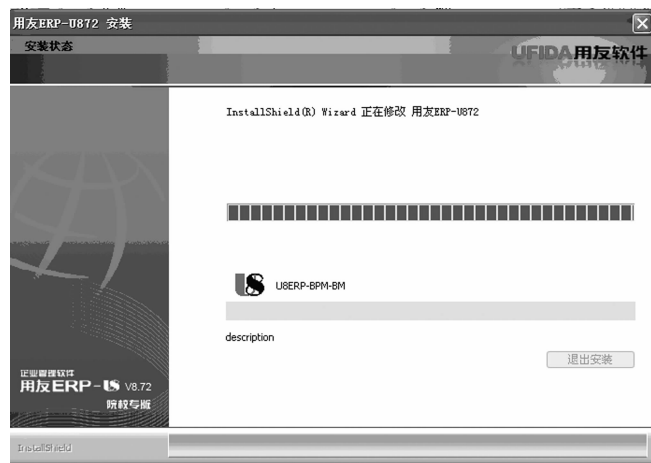


图 1-10 产品正在安装中

③安装完成后,单击【完成】按钮,重新启动计算机。

④系统重启后,出现【正在完成最后的配置】提示信息,如图 1-11 所示。在其中输入数据库名称(即为本地计算机名称,可通过【系统属性】中的计算机名查看),【SA】口令为空(安装 SQL Server 时设置为空),单击【测试连接】按钮,测试数据库连接。若一切正常,则会出现连接成功的提示信息。



图 1-11 数据源配置

⑤接下来系统会提示是否初始化数据库,单击【是】按钮,提示【正在初始化数据库实例,请稍候……】。数据库初始化完成后,出现下图所示的【登录】窗口。如图 1-12 所示。



图 1-12 用友软件的注册

在【登录】窗口中,【登录到】选择【本地计算机】,【操作员】输入【admin】,密码为空,账套选择【default】(u872 系统默认),单击【确定】按钮。

⑥系统提示【创建账套】,见图 1-13 所示。



图 1-13 创建账套



⑦根据提示创建账套完成后,会出现图 1-14 所示的信息,问是否现在进行系统启用的设置。

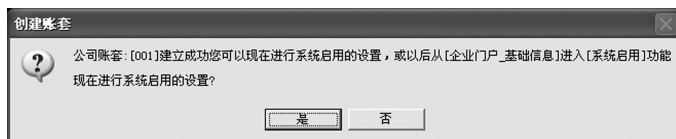


图 1-14 系统注册启用设置

⑧若单击【是】按钮,在进行系统启用设置后,会出现如图 1-15 所示的用友 ERP-U8【系统管理】窗口。



图 1-15 系统启用注册成功

⑨此时,表示系统注册已成功,可以完成账套引入工作了。用户可选择【账套】→【引入】命令,引入光盘中解压缩后的账套数据。如图 1-16 所示。

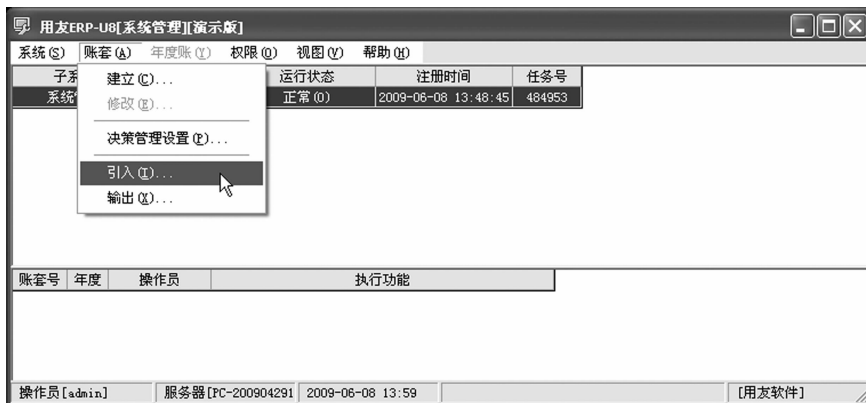


图 1-16 引入账套



小提示

- 尽量使用推荐的硬件配置或更高,如果无法达到也不能低于它很多。否则,可能会出现系统反应变慢;
- 不要多个服务器组件安装在同一个服务器上。只有当两个服务器组件负载比较轻时才可以安装在一起。