



21世纪中等职业教育创新教材
“互联网+”创新型教材

中职生入学指南

——陈伟霞 孙传读 张 瑛 主 编——
苏 娜 副主编



汕頭大學出版社

图书在版编目 (CIP) 数据

中职生入学指南/陈伟霞, 孙传读, 张瑛主编. —
汕头: 汕头大学出版社, 2018.6 (2020.8 重印)
ISBN 978-7-5658-3643-5

I. ①中… II. ①陈… ②孙… ③张… III. ①中等专
业学校—入学教育—指南 IV. ①G718.3-62

中国版本图书馆 CIP 数据核字 (2018) 第 108192 号

中职生入学指南

ZHONGZHISHENG RUXUE ZHINAN

主 编: 陈伟霞 孙传读 张 瑛

责任编辑: 邹 峰

责任技编: 黄东生

封面设计: 李松林

出版发行: 汕头大学出版社

广东省汕头市大学路 243 号汕头大学校园内 邮政编码: 515063

电 话: 0754-82904613

印 刷: 定州市新华印刷有限公司

开 本: 787mm×1092mm 1/16

印 张: 10

字 数: 224 千字

版 次: 2018 年 6 月第 1 版

印 次: 2020 年 8 月第 2 次印刷

定 价: 30.00 元

ISBN 978-7-5658-3643-5

版权所有, 翻版必究

如发现印装质量问题, 请与承印厂联系退换



前言

对于每一位刚刚步入中等职业学校的学生而言，需要了解中职生活的方方面面，从而尽快融入新生活，早日成才。因此，为适应中等职业学校学生的入学需要，满足社会对职业学校学生的要求，紧密结合现代社会对人才的新要求，根据职业学校的教学特点，我们编写了《中职生入学指南》一书。针对中职生普遍遇到的问题，全书做了深入浅出的阐述，既有理论的说服，又有具体的操作指导，更多的是切实可行的方法和技巧，为中职生素质的全面提高提供指导和帮助。

本书旨在为学生解除困惑和烦恼，从而使他们尽快地调整角色，适应中职生活，帮助学生在中职阶段健康成长，进而更好地适应社会。全书主要内容包括中等职业教育概述、入学适应、学习能力的培养、生活能力的培养、礼仪教育、安全教育、心理健康教育、素质教育、职业指导。在内容的选择和编排上，充分考虑了职业学校的特点和中职生生活的各个方面，强调了思想性和政治性，突出了个性和谐发展、实践与创新的内容，在选材上尽可能反映当前教育领域中最新的研究成果和成功的实践经验。

本书的体例设计如下：

单元导读：用简洁的语言概述本单元的主要内容，提高学生的学习兴趣。

目标透视：列出通过本单元学习所要达到的学习目标。

情境感悟：创设与本单元内容有关的情境，提出问题，引导学生关注本单元知识。

知识探究：阐述每节相关理论知识，包括“友情提示”“案例分析”等小栏目，以提高学生的学习兴趣。

活动体验：设置有启发性的活动训练，具有操作实践性，以提高学生的学习水平、能力水平和认知水平。

知识拓展：选取可读性强的材料，延伸介绍本单元相关知识，拓展学生的知识面。

在本书的编写过程中，参考了大量有关中等职业教育方面的书籍，并引用了其中

的一些资料，在此向作者表示感谢。

由于水平有限，书中难免存在欠妥之处，敬请各位专家及广大读者提出宝贵意见，以求日臻完善。

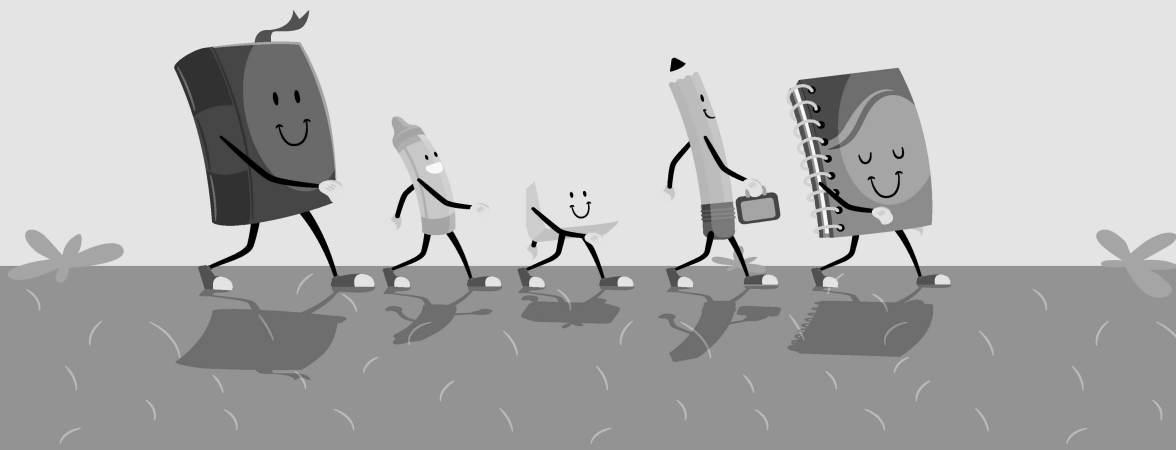
编 者



目录

第一单元 中等职业教育概述	1
第一节 中等职业教育简介	2
第二节 中职教育与普通高中教育	6
第二单元 入学适应	13
第一节 尽快适应新生活	14
第二节 同学之间和睦相处	19
第三节 恰当处理师生关系	23
第三单元 学习能力的培养	31
第一节 中职教育阶段的学习特点与方法	32
第二节 课堂学习与课外学习	36
第三节 中职生的学习观念	41
第四单元 生活能力的培养	47
第一节 生活能力概述	48
第二节 自理能力的培养	52
第五单元 礼仪教育	59
第一节 礼仪概述	60
第二节 中职生的基本礼仪	64

第六单元	安全教育	77
	第一节 中职生安全教育概述	78
	第二节 中职生安全教育的内容	83
第七单元	心理健康教育	99
	第一节 中职生心理健康教育概述	100
	第二节 中职生常见的心理与行为问题及其指导	106
第八单元	素质教育	117
	第一节 素质教育概述	118
	第二节 中职生素质培养的途径与方法	121
第九单元	职业指导	131
	第一节 社会实践概述	132
	第二节 中职生职业指导的内容	138
参考文献	153



单元导读

中等职业教育是在高中教育阶段进行的职业教育，不仅从很大程度上缓解了社会就业压力，还为经济建设输送了大量高素质的劳动者，在整个教育体系中处于十分重要的位置。我国目前的职业教育是按照“职业教育就是就业教育”这条路线稳步推进的。



目标透视

1. 了解中等职业教育的基本概念以及我国中等职业教育的发展概况。
2. 在认识中等职业教育的基础上，理解我国发展中等职业教育的意义。
3. 深入理解中等职业教育的内涵，从而在今后的学习、生活中能够运用所学的知识，创造自己的美好未来。



情境感悟

2013年2月27日，教育部发布《中国中等职业学校学生发展与就业报告》，这是国内第一份专门聚焦中职学生发展和就业情况的报告。报告显示，中职生就业率超过95%，已经高于目前大学生的就业率。

前瞻产业研究院发布的《2018—2023年中国中等职业教育行业发展模式与投资前景分析报告》认为，在本科生、研究生找工作困难的情况下，中专学生的就业情况却有了越来越好的发展势头，绝大多数中等职业学校毕业生的就业率都能达到95%以上，医、工类中等职业学校学生的就业形势更好些，毕业生的就业率甚至能达到100%。随着中等职业教育学生就业率的提高，未来我国中等职业教育发展前景会越来越好。

同学们了解中等职业教育的内容吗？它的招生对象是哪些群体呢？与普通高中教育相比，中等职业教育又有着怎样的特点呢？中职生就业率升高的原因是什么？



知识探究

第一节 中等职业教育简介

一、中等职业教育

1. 中等职业教育的概念

我国的职业教育体系包括两部分：一是学历型的职业学校教育，分为初等、中等、高等职业教育；二是非学历型的短期职业培训。

中等职业教育是在高中教育阶段进行的职业教育，也包括部分高中后职业培训，目前是我国职业教育的主体，其担负着在义务教育的基础上培养大量技能型人才与高素质劳动者的重要任务，是我国经济社会发展的重要基础，在整个教育体系中处于十分重要的位置。

全日制中等职业学校学历教育主要招收初中毕业生或具有同等学力者，基本学制以3年为主。中等职业学校在对学生进行高中程度文化知识教育的同时，根据职业岗位要求有针对性地实施职业技能教育。



友情提示

中等职业教育免学费政策

2009年12月2日，国务院常务会议决定从2009年秋季学期起，对公办中等职业学校全日制在校学生中农村家庭经济困难学生和涉农专业学生逐步免除学费。2012年，经国务院研究决定，从2012年秋季学期开始，实施农村免费中等职业教育，将中等职业教育免费政策范围扩大到所有农村学生、城市涉农专业学生和家庭经济困难学生。

2. 中等职业教育的培养目标

中等职业学校的培养目标与我国社会主义现代化建设要求相适应，培养德、智、体、美、劳全面发展，具有综合职业能力，在生产、服务一线工作的高素质劳动者和技能型人才。他们应当热爱祖国，能够将实现自身价值与服务祖国人民结合起来；具有基本的科学文化素养、继续学习的能力和创新能力；具有良好的职业道德，掌握必要的文化基础知识、专业知识和比较熟练的职业技能，具有较强的就业能力和一定的创业能力；具有健康的身体和心理；具有基本的欣赏美和创造美的能力。

3. 中等职业教育的基本形式

中等职业教育包括普通小中专、大中专、3+2大专班、5年一贯制大专班等教育形式。

(1) 普通小中专指的是初中起点3年制中专，实行中专收费标准。面向所有应、往届初中毕业生招生，实行注册入学。

(2) 大中专指的是高中起点2年制中专，实行中专收费标准，毕业后可参加对口升学。面向高中毕业生招生。

(3) 3+2大专班指的是中专院校与大专院校联合办学，在中专完成3年学习后，再到联合办学的学校完成2年课程，拿到大专毕业证，前3年实行中专收费标准、分段式教学，后2年实行大专收费标准。

(4) 5年一贯制大专班指的是具有5年制大专班招生资格的院校招收初中应届毕业生，按照招生计划及分数录取学生后，经过5年系统学习，拿到大专文凭，在校5年实行大专收费标准、一贯制教学。

3+2大专及5年一贯制大专文凭与通过高考录取的高职院校的大专文凭相同，所不同的是3+2与5年一贯制录取的是应届初中毕业生，而高职录取的是参加高考的高中毕业生。很多家长让子女上高中的目的是为了让孩子上大学，但上中专和职业学校同样具备考大学的资格。并且，选择上3+2大专班和5年一贯制大专班的初中毕业生和通过参加高考考高职的学生，在毕业后拿到的大专文凭相同。

3+2大专和5年一贯制大专的招生计划都是由省级教育部门统一安排的，只招收当年参加全省中招考试而且成绩达到录取分数线的考生，学习期限都是5年，相当于高中毕业



3+2大专详细解读

后上 2 年大专。毕业后也都可以参加全省统一组织的专升本考试，成绩优秀者可以升入本科院校继续深造。这就是所谓的初中毕业生“曲线”上大学的方式。

二、中等职业学校的分类

目前，我国中等职业学校共有四类。

1. 中等专业学校（简称“中专”）

中等专业学校以招收初中毕业生为主，学制 2 年或 3 年。传统的培养目标主要是中级技术人员、管理人员和小学教师。改革开放以后，特别是近年来，培养目标已扩大到各类技能型人才。

案例分析

“电磁炮战车”“远程控制挖掘机”“智能扫地机器人”“LED 旋转风车”……谁曾想到，这些技术作品都出自武汉工业科技学校的四名中职生之手，他们分别是栾琪、汪泽政、丁康和刘忠成。近日，他们喜获湖北省职业院校技能大赛一等奖，并获得免试升入高职院校的资格。

四名中职生有着相似的经历：2012 年，他们都曾中考失利，没考上普高；从小都爱拆装玩具；爱钻研电子电路、无线电通信等专业知识。制作科技作品时，他们四人各司其职，栾琪和汪泽政负责电路设计、计算机编程、远程控制等，丁康和刘忠成承担切割铝板、线路点焊以及支架固定等工作。一块块加工材料就此在他们手中变成了一套套零件，一张张图纸变成了一件件成品。在刚刚结束的湖北省职业院校技能大赛中，栾琪和汪泽政获得单片机控制装置与调试个人一等奖，丁康和刘忠成获得电子产品装配与调试个人一等奖。他们都获得免试升入高职院校的资格。

（案例来源：《楚天都市报》2014 年 11 月 14 日）

分析：上述四人的例子告诉我们，中等专业学校的学生同样可以上大学，只要在所学的专业上刻苦、努力，就一定能够成为国家需要的人才。

2. 技工学校

技工学校主要招收初高中毕业生，学制 2 年或 3 年，培养目标是中级技术工人。

3. 职业高级中学（简称“职业高中”）

职业高级中学是在改革教育结构的基础上发展起来的，大部分由普通中学改制而成，一般招收初中毕业生，学制 3 年，也有 2 年和 4 年的。培养目标与中专和技工学校类似，以服务一线的操作人员为主。

4. 成人中等专业学校（简称“成人中专”）

成人中等专业学校是我国改革开放以后发展起来的，最早定位是把具有初中文化程度

的成年人（在职人员为主）培养成中等技术人员。由于形势的变化，现在其招生对象已经以应届初中毕业生为主，学制 2 年或 3 年。

进入新世纪，传统的四类中等职业学校的人才培养目标逐步走向一致，办学形式也日益接近，国家已决定通过改革、布局结构调整和资源整合等方式，逐步打破部门界限，推动它们走向融合，统一规范为“中等职业技术学校”或“中等职业学校”。

三、发展中等职业教育的意义

综合社会各方面的情况看，对当前职业教育的意义决不能只着眼于职业教育本身，而应该有全局的眼光。

当今的社会是一个整体，它的任何一个部分都必须放到社会整体发展的角度加以观察和思考，不能脱离社会而存在。职业教育也是如此。考察当前职业教育的意义和作用，应从社会大环境、社会经济发展的需要、技能型人才的作用等各方面加以考察。

1. 中等职业教育对社会发展贡献巨大

我国当前正处于社会发展水平迅猛提高的时期。职业教育能使相当一部分人的文化素质和思想素质得到一定程度的提高，这对于提高全民族的思想文化素质所起的作用是非常重要的。职业教育能够有效地提高几乎处于全民族思想文化素质底层群体的思想文化水平。因此，中等职业教育的社会意义非常巨大。

2. 中等职业教育为社会提供大量的技术型人才

由于经济的高速发展，科技水平的迅速提高，社会对劳动者的文化科技素质提出了越来越高的要求。但缺乏技术型人才却是我国的现状，通过中等职业教育这个平台，可以为社会培养大量的此类人才。这既解决了国家的难题又舒缓了社会就业压力。

3. 中等职业教育对经济发展贡献巨大

职业教育对经济发展的贡献在世界各发达国家是早已众所周知的，因而许多发达国家的职业教育也都非常发达。自改革开放以来，我国的工业化进程日益加快，社会化大生产对劳动者的文化知识和职业技能提出了越来越高的要求。在这样的形势下，国家积极实行劳动力的市场准入制度。这些情况对职业教育的发展提出了更高的要求。也正是因为我国职业教育的发展，才使丰富的人口资源得以迅速地转化为劳动力资源，为经济的迅速发展和社会文明程度的提高做出了积极的贡献。随着我国经济和科技发展水平的进一步提高，社会对有技能的劳动者的需求也将进一步提高。

四、我国中等职业教育的发展概况

中等职业教育是对我国历年来应试教育的一种挑战和改革，国家为发展中等职业教育投入了大量的人力、物力、财力。从 20 世纪 80 年代开始的我国中等职业教育，从开始到现在，一直处于一个快速发展的过程中。

中等职业学校教育的目标是把学生培养成为“具有综合职业能力，在生产、服务、技

术和管理第一线工作的高素质劳动者和中初级专门人才”。而中职生凭借着全面系统的职业知识学习和职业技能训练的优势，赢得了广泛的就业市场。随着“大力发展中职教育”国策的提出和市场经济体制的不断完善，中职学校正逐渐成为独立的教育本体，参与市场竞争。

五、中职注册入学

为了响应国家大力发展职业教育的政策，很多地方都实行了中职学校免试注册入学制度。对于中职学校招生，实行“五放开三允许”政策，即放开专业招生计划的限制；放开学生年龄、应往届和身体条件的限制；放开入学考试的限制，实行注册入学；放开地域限制，允许学校跨区域招生；放开招生时间的限制，实行春秋两季招生，两次备案；允许在校初三学生提前转入职业学校学习；允许普通高中各年级学生转入职业学校学习；允许高中毕业生到中等职业学校学习1年。

六、对口升学

按照政策，选择上3年制小中专或职业学校的学生，毕业后可以参加对口升学，与参加普通高招的考生唯一不同之处在于，对口升学考生只能针对圈定院校和圈定专业进行填报，选择范围较普通高中毕业生要小一些。但其优势在于，试题相对普通高招来说要简单，并且此类考生由于在中等职业学校学习的就是某项专业课程，参加对口升学进入大学后，仍旧学习这项专业，在高校能够对自己的专业继续深造。

针对在校学生希望继续升学的要求，一般中职学校都对学生统一组织辅导并参加升学考试，有的学校在学生入学1年后即把学生根据其愿望分到就业班或升学班，有针对性地加大升学班的文化课教学力度，强化就业班的技能训练。对口升学的学生入学后与参加普通高考入学的学生享受同等待遇。

第二节 中职教育与普通高中教育

一、普通高中教育简介

普通高中的教学内容与初等教育（小学）、中等教育初级阶段（初中）相比，具有更强的理论色彩。如果说小学与初中的教育目标是授予学生在现代社会基本的生存能力，那么，高中的知识已经渗透了各个学科专业化与理论化的基础知识与研究方法。在认识论上，相对于小学与初中的经验倾向与主观感受，高中学段的学习要求学生在掌握了各科的基础理论后，运用这些系统的工具分析与解决相应领域稍具抽象性的问题。



学生掌握了普通高中教育所要求的知识，毕业考试合格之后，理论上可以直接进入社会工作。同时，由于高中教育提供了许多适合深造的理论工具，便于学生继续接受高等教育，因此高中毕业后升入大学也被认为是合理的深造途径，普通高中毕业生可参加高考升入大学深造。

高中是我国九年义务教育结束后更高一级的教育机构，接受初中合格毕业生，一般学制为3年，即高一、高二、高三。我国的高中教育指初中以后高中阶段的教育，包括普通高中、职业高中、中等专业学校等，属于中等教育的范畴。我国的高中教育为非义务教育，学生就读须交纳必要学费与其他费用。

二、中等职业教育的特点

由于中等职业教育的招生对象是初中毕业生和具有初中同等学力的人员，中等职业学校在对学生进行高中文化知识教育的同时，根据职业岗位要求有针对性地实施职业知识教育和职业技能训练。因此，相对于普通高中教育而言，中等职业教育有其自身的特点。

1. 鲜明的职业性

中等职业教育除了要与经济结构、产业结构和社会发展的需要相适应，还要与就业市场的实际需要相适应，即中等职业学校在办学过程中必须与职业人才需求、所属行业紧密联系。根据社会需求设置专业，面向基层，面向生产、服务、管理第一线培养人才，充分考虑职业、岗位、行业所需要的知识、能力和素质。中等职业学校培养的人才是否符合培养目标的要求，最主要的一点便是看其是否体现职业性、应用性和行业性特征。

案例分析

青岛高新职业学校多年来坚持面向社会办学，紧紧围绕为市场需求服务这个中心，积极探索校企合作办学的新模式，与合作企业加大订单培养力度，扩大冠名班的规模和质量，学生被录取的同时也成为企业的后备员工。学生在学习和实践的同时也在接受企业文化的熏陶。这种冠名班模式实现了招生招工一体，学生员工一体，学习实践一体，学校企业一体，学生就业的对口率、稳定率几乎达到100%。该校服装专业的“玛莎冠名班”就是很好的校企深度合作的例子。

实施订单培养，帮企业解人才匮乏之困。该校与青岛玛莎礼服有限公司自1996年开始校企合作，2009年开始开设玛莎冠名班。目前公司的技术部门员工全部是该校的毕业生；2014年公司刚刚组建了设计打版室，四位打版师均为该校冠名班毕业的学生。

参与技术创新，解企业生存与发展之困。学校每年安排老师到该企业挂职，了解玛莎礼服有限公司的工作性质、工艺流程，并多次派出名师进入企业现场指导员工，与企业技术人员一起攻坚克难，创新设计与制作，为企业的革新与发展注入生机与活力。

分析：上述案例充分说明了中等职业教育的职业性特征，中等职业学校在办学的过程中必须与市场需求、行业需求紧密结合。

2. 较强的实践性

实践教学成为中等职业学校重要而又基本的教学组织形式，这是由中等职业教育的职业性所决定的。重视和加强实践教学，是职业教育区别于普通教育的显著特征。就我国现阶段的社会发展水平来看，初、中级专门人才有着十分广阔的就业市场，就中等职业教育而言，本身就是为社会提供掌握较强实用专业技能的初中级专门人才。中等职业教育要求学生既要掌握必要的科学文化知识，又要掌握熟练的专业实践技能；既会动脑，又会动手，持双证毕业；必须强调培养学生的实际应用能力，以培养实用型、技能型人才为目的，培养面向生产第一线所急需的技术、管理、服务人才。

3. 就业的基层性

中等职业教育的培养目标决定了中职学生的就业方向，即生产第一线所急需的技术、管理、服务人才。因此，中等职业学校应着力培养学生服务基层、吃苦耐劳、敬业奉献、脚踏实地的工作作风。

三、中等职业教育的目标与任务

1. 中等职业学校的课程，一般由职业技能、专业理论和基础知识三部分构成

基础知识在中职学生的知识结构中是必不可少的一部分，它是学生学习专业理论和技能的基础，也是学生进一步发展的前提。整个的知识素质体系可以看成是一个等边三角形，由职业技能和专业理论向基础知识提出要求，基础知识服务于专业理论和职业技能。基础知识以必需、够用为度，而技能的获得主要靠实训教学。因为实训教学的内容最丰富，所用课时最多，是学生在校期间的学习重点，所以，总学时的比例为基础知识：专业理论：职业技能=1：2：3。

2. 中等职业学校注重职业技能训练活动，突出实践教学

中等职业教育的课程中，文化课为专业课服务，通过实践教学环节，对学生进行职业技能教育。这个实际训练的环节被称为“实训”。这一阶段的教学主要突出“练”和“会”，“练”是手段，“会”是目的。学生一进入职业学校就感到学校的一切活动都带有专业特点，诸如基本的专业功夫的训练，专业操作技能的讲授、示范、演练，也别具新意。



友情提示

我国职业教育的发展历程

我国最早的职业教育，以19世纪60年代的实业教育算起，已经有150多年的历史。清末的职业教育以学习西方技艺，培养实用人才为主要内容。1902年颁布的《壬寅学制》规定了一套较为系统的实业教育制度。1917年成立的“中华职教社”，则开启了与实业界联合举办职业教育的先河。但由于经济发展缓慢，现代工业不发达，影响了职业教育的发展。1949年以前，全国只有中等技术学校561所，在校生7.7万人；技工学校3所，在校

生 2 700 人，整个中等职业学校在校生人数占中等学校在校生总数的 4.2%。

在 1949 年中华人民共和国成立之后的几十年里，中国职业教育经历了调整、整顿、充实、改革、完善、提高，不断发展壮大的过程。20 世纪 50 年代为适应大规模经济建设的需要，发展了上千所中等专业学校和技工学校，20 世纪 60 年代加速培养各地各专业急需的人才，技工学校和其他职业中学发展迅速。但在后来，由于发生了“文化大革命”，中国职业教育的正常发展受到很大影响。

1980 年，国务院批转教育部、国家劳动总局关于中等教育结构改革的报告，指出要改革中等教育结构，发展职业技术教育，促进高中阶段的教育更加适应社会主义现代化建设的需要。1985 年，中共中央做出《关于教育体制改革的决定》，明确指出：“逐步建立起一个从初级到高级、行业配套、结构合理又能与普通教育相互沟通的职业技术教育体系。”1991 年，国务院做出《关于大力发展职业技术教育的决定》，根据 20 世纪 90 年代中国经济、社会发展的需要，明确了职业教育进一步发展的目标、任务。1993 年，中共中央、国务院印发《中国教育改革和发展纲要》，指出“各级政府要高度重视，统筹规划，贯彻积极发展的方针，充分调动各部门、企事业单位和社会各界的积极性，形成全社会兴办多形式、多层次职业技术教育的局面”。1996 年，我国第一部《职业教育法》正式颁布和实施，为职业教育的发展和完善提供了法律保障。1999 年，《中共中央国务院关于深化教育改革全面推进素质教育的决定》强调指出要“构建与社会主义市场经济体制和教育内在规律相适应、不同类型教育相互沟通相互衔接的教育体制”，“积极发展包括普通教育和职业教育在内的高中阶段教育”。

进入新世纪，我国职业教育又迎来了发展的新高潮。2002 年，国务院召开了全国职业教育工作会议，并做出了《关于推进职业教育改革与发展的决定》。会议和《关于推进职业教育改革与发展的决定》一致认为，职业教育是中国教育体系的组成部分，是中国国民经济和社会发展的重要基础。要实施科教兴国战略、促进经济社会可持续发展、促进就业和再就业、解决“三农”问题，就必须高度重视并加快职业教育的改革和发展。2004 年初，国务院批转的《2003—2007 年教育振兴行动计划》提出，要实施“职业教育与培训创新工程”。2004 年，经国务院批准，教育部与国务院有关部委再次召开全国职业教育工作会议，制定了《教育部等七部门关于进一步加强职业教育工作的若干意见》，对推进职业教育在新形势下快速持续健康发展提出了一系列政策措施。2005 年 10 月，国务院做出了《关于大力发展职业教育的决定》，11 月，召开了全国职业教育工作会议，温家宝总理在会上发表了重要讲话，提出要把职业教育作为经济社会发展的重要基础和教育工作的战略重点，大力发展具有中国特色的职业教育。

2007 年，国家决定重点建设 100 所示范性中等职业院校，引领我国中等职业教育的发展。目前，示范院校培养学生近 10 万人次，产生了显著的辐射带动作用。2008 年，我国中等职业教育招生 810 万人，2009 年计划招生 860 万人，实际招生 873 万人，实现了教育机构的深刻变革。2010 年 2 月 4 日，温家宝总理在省部级主要领导干部研讨班上再次强调：只有一流教育，才能培养一流人才，建设一流国家，要适应经济社会发展对技能型人

才的需要和提高青年就业能力的要求，以发展中等职业教育为重点，大力调整教育结构。2012年，十八大报告对职业教育突出强调了“现代”二字，一方面是强调职业教育要适应当前经济社会发展特别是适应经济发展方式转变和“五位一体”“四化同步”的要求；另一方面是强调职业教育是一个体系。职业教育要培养适应经济社会发展需求的人才，建立以就业为导向的现代职业教育体系。2013年，全国教育工作会议再次强调加快发展现代职业教育，大力办好中等职业教育，实施好农村中等职业教育的免费工作。

3. 职业教育的目标是就业教育

中等职业教育担负着为国家培养合格劳动者的任务，因此就必须以市场为导向，以服务为宗旨，以就业为生命，以诚信求支持，以质量谋发展。对准市场设专业，对准岗位设课程，根据实践抓教学，面向弱势群体，面向“三农”办职教。

4. 中等职业学校承担当地经济建设任务

虽然各级、各类学校都必须为经济建设服务，但职业学校培养的是应用型人才，是直接投身当地经济建设战线的，因此必须适应当地经济建设的现状及发展需要。事实证明，经济建设发展快、经济基础好的地区，一般来说职业教育发展也快；经济落后，地方政府也无意于为经济发展准备后劲的地区，职业教育就难以发展，甚至停滞、倒退。所谓“职业学校对当地经济建设的依赖性”就是当地经济建设需要什么样的人，才能培养什么样的人；需要哪种专业，才能开设哪种专业。



5. 做好就业安置工作才能出口畅、进口旺

众所周知，随着市场经济的成熟，职业学校不包分配，其就业政策是“择优推荐，择优录用，先就业后择业”。尤其高等教育大众化后，高等学校的就业目标发生了变化，由精英变成高级劳动者，而中等职业教育是培养合格劳动者的。在这方面，中等职业学校通过各种形式，给学生搭建就业平台，让学生顺利走上既能满足国家需要，又能充分发挥个人才能的岗位。实践已经证明，以市场为导向，以就业为生命线，重视技能训练，促进学生就业，以就业促招生，这是职业教育取胜的法宝。

活动体验

1. 请同学们做一个实际调查，企业在招聘时，最重视的是学校、关系、就业能力、职业综合素质等哪几个方面？
2. 请以自己的亲身经历为例，说明中等职业教育与普通高中教育有哪些区别。
3. 作为一名刚刚进入中等职业学校的学生，请为自己今后的学习生活制定一个规划。



知识拓展

中等职业学校设置标准

第一条 为规范中等职业学校的设置,促进学校建设,保证教育质量,提高办学效益,依据《教育法》《职业教育法》制定本标准。

第二条 本标准适用于公民、法人和其他组织依法设置的各类中等职业学校。

第三条 设置中等职业学校,应当符合当地职业教育发展规划,并达到《职业教育法》规定的基本条件。

第四条 中等职业学校应当具备法人条件,并按照国家有关规定办理法人登记。

第五条 设置中等职业学校,应具有学校章程。学校章程包括名称、校址、办学宗旨、学校内部管理体制和运行机制、教职工管理、学生管理、教育教学管理、校产和财务管理、学校章程的修订等内容。

第六条 中等职业学校应当具备基本的办学规模。其中,学校学历教育在校生数应在1 200人以上。

第七条 中等职业学校应当具有与学校办学规模相适应的专任教师队伍,兼职教师比例适当。

专任教师一般不少于60人,师生比达到1:20,专任教师学历应达到国家有关规定。专任教师中,具有高级专业技术职务人数不低于20%。

专业教师数应不低于本校专任教师数的50%,其中双师型教师不低于30%。每个专业至少应配备具有相关专业中级以上专业技术职务的专任教师2人。

聘请有实践经验的兼职教师应占本校专任教师总数的20%左右。

第八条 应有与办学规模和专业设置相适应的校园、校舍和设施。

校园占地面积(不含教职工宿舍和相对独立的附属机构):新建学校的建设规划总用地不少于40 000平方米;生均用地面积指标不少于33平方米。

校舍建筑面积(不含教职工宿舍和相对独立的附属机构):新建学校建筑规划面积不少于24 000平方米;生均校舍建筑面积指标不少于20平方米。

体育用地:应有200米以上环形跑道的田径场,有满足教学和体育活动需要的其他设施和场地,符合《学校体育工作条例》的基本要求。卫生保健、校园安全机构健全,教学、生活设施设备符合《学校卫生工作条例》的基本要求,校园安全有保障。

图书馆和阅览室:印刷图书生均不少于30册;报刊种类80种以上;教师阅览室(资料)室和学生阅览室的座位数应分别按不低于专任教师总数的20%和学生总数的10%设置。

仪器设备:应当具有与专业设置相匹配、满足教学要求的实验、实习设施和仪器设

备。工科类专业和医药类专业生均仪器设备价值不低于3 000元，其他专业生均仪器设备价值不低于2 500元。

实习、实训基地：要有与所设专业相适应的校内实训基地和相对稳定的校外实习基地，能够满足学生实习、实训需要。

要具备能够应用现代教育技术手段，实施现代远程职业教育及学校管理信息化所需的软、硬件设施、设备。其中，学校计算机拥有数量不少于每百生15台。

第九条 中等职业学校实行校长负责制。中等职业学校应当配备有较高思想政治素质和较强管理能力、熟悉职业教育发展规律的学校领导。

校长应具有从事三年以上教育教学工作的经历，校长及教学副校长应具有本科以上学历和高级专业技术职务，其他校级领导应具有本科以上学历和中级以上专业技术职务。

第十条 设置中等职业学校，应具有符合当地社会经济建设所需要的专业，有明确的教学计划、教学大纲等教学文件，以及相适应的课程标准和教材。

第十一条 中等职业学校应当具有必要的教育教学和管理等工作机构。

第十二条 中等职业学校办学经费应依据《职业教育法》和地方有关法规多渠道筹措落实。学校基本建设、实验实训设备、教师培训和生均经费等正常经费，应有稳定、可靠的来源和切实的保证。

第十三条 本标准设置为设置中等职业学校的基本标准，是教育行政部门审批、检查、评估、督导中等职业学校的基本依据。如今后国家有关部门对中等职业学校生均用地面积和生均校舍建筑面积有新规定，以新规定为准。省级教育行政部门可制定高于本标准的中等职业学校设置办法。

对于边远贫困地区设置中等职业学校，其办学规模和相应的办学条件可适当放宽要求。具体标准由省级教育行政部门依据本标准制定，报教育部备案。

对体育、艺术、特殊教育等类别中等职业学校，其办学规模及其相应办学条件的基本要求，由教育部会同有关部门另行公布。

第十四条 本标准自发布之日起施行。2001年教育部制定的《中等职业学校设置标准（试行）》同时废止。

中华人民共和国教育部
二〇一〇年七月六日

